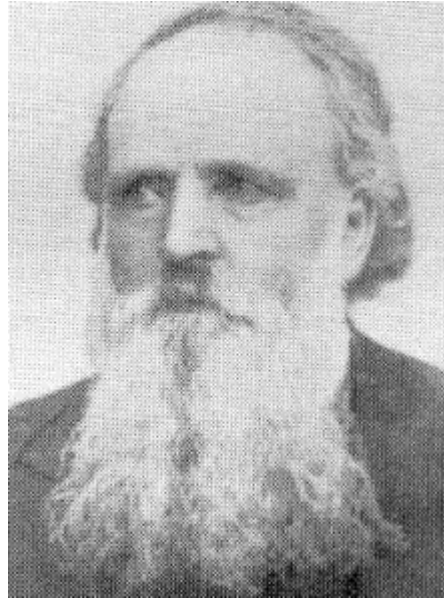


# EL SIMBOLISMO DE LOS GRADOS DEL ZODIACO



John Thomas

## INTRODUCCION

El extraordinario vidente John Thomas nació en Cwmbau, Caerinion Castle el 9 de noviembre de 1826. Charubel era en realidad el nombre de una sociedad ocultista-espiritual fundada por él. Cada miembro tomaba un nombre místico tomado generalmente de las estrellas, un número y un símbolo geométrico. Otras veces el nombre se tomaba del idioma hebreo. La sociedad tenía miembros en todo el mundo y se interesaban en temas esotéricos pero finalmente se disolvió por no tener el éxito esperado. Conocemos estos detalles por el testimonio de Alan Leo, quién conoció a Charubel en 1890.

John Thomas difundía sus ideas en unas revistas mensuales que el mismo editaba y a través de una muy extensa correspondencia.

El siguiente informe sobre la vida de John Thomas apareció en las Shiburry news, periódico comandado por S. Barnet, quién escribió: “Hace poco falleció en Manchester un hombre muy recordado con agradecimientos y cuya memoria es especialmente honrada por los habitantes de varias localidades:

Caerinion (lugar natal), Caersws, Curry, Wells, Caernosefu, etc. En el año 1851 estudió en el Bala College teología calvinista y metodista. Él poseía una muy fuerte constitución y un intelecto vivaz, agudo y una fuerte espiritualidad. Esta combinación le daba un temperamento con rasgos proféticos y con una maravillosa fuerza curativa.

Los calvinistas, incluso los más importantes de todos los tiempos, a tales fenómenos no los comprenden en absoluto y generalmente se los atribuyen al mismo diablo, así que se encontró John Thomas ante la alternativa de ser un predicador en la secta o de ejercer estos dones que él poseía.

Finalmente renunció a ser un predicador. Siguió su camino solo. Se dedicó a estudiar los interesantes problemas que planteaban las leyes de la naturaleza y las leyes de la vida.

Sus siguientes sesenta años de vida están plenos de muy interesantes investigaciones sobre los secretos de la madre naturaleza. Su lema era “interiormente y no exteriormente”. De que bien realizó él esto tengo yo numerosos ejemplos”.

El mismo S. Barnet pasó trece años en Nueva Zelanda, poseyendo similares dones e inclinaciones y después retornó a Inglaterra. En sus frecuentes visitas a la biblioteca Ryland halló una maravillosa colección de libros extraños y antiguos manuscritos y tuvo ante él muchos libros de John Thomas. Al respecto agrega “Era (Thomas) un verdadero gran hombre, el más grande autor vque yo haya conocido en mi vida, un príncipe de la espiritualidad. Con 82 años lo encontré recostado en su cuarto, pero siempre con sus estudios y su ciencia. No podía ya salir de su habitación. Siempre mantenía él una activa correspondencia con todo el mundo y recibía visitantes que habían viajado mucho para verlo: esoteristas, astrólogos, sanadores, espiritistas, llegados desde lejos y se sentaban como alumnos o discípulos a los pies de un gran maestro para escucharlo.

Pocos iniciados saben que John Thomas era la cabeza de una Orden Esotérica y el padre de una Hermandad que se extendió a todo el mundo. En la magia él era un verdadero adepto y poseía precisos y ricos conocimientos de los espíritus de la naturaleza en nuestro planeta. Como también de los habitantes y condiciones de vida en otros mundos, incluso el Sol. Todos los nombres sagrados y sus fuerzas ocultas eran conocidos por él.

En su momento Thomas pasó por muchos y muy maravillosos fenómenos c de este tipo. En un amplio círculo de lectores él era conocido y apreciado con el nombre de Charubel. Su primera publicación fue una gran obra titulada “El país de la Biblia”, dedicada a lectores dela Biblia. A esta siguieron “Una visión del polo norte”, “La esfera geosónica”, “Los símbolos de los grados del

zodiaco”. Su mayor y última publicación fue “La psicología de la botánica, de las plantas y los minerales”.

Por muchos años John Thomas fue el editor de la revista “El vidente”, y luego otras “El ocultista” y una tercera “El espiritista”. Todas estas obras son ricas en filosofía natural y redactadas tanto en poesía como en prosa y solo serán reconocidas en todo su valor con el paso de los años. El no era persona para actuar en público, aunque era conocido en toda Inglaterra y especialmente en Gales.

Por un tiempo John Thomas usó otro seudónimo, Julio Balsamo (quizás inspirado en José Balsamo o Cagliostro-N. del T.) y con este nombre lo siguió una gran e influyente cantidad de gente.

Cuando los médicos se equivocaban y la ciencia no tenía nada que decir John Thomas con sus conocimientos superiores y alta ciencia se mostraba como un ángel salvador. Las heridas y el reumatismo eran los temas de su especialidad y no pocos le deben la curación sin que él siquiera los hubiera visto.

El recibía una carta, por videncia conocía su estado y curaba al enfermo. El usaba y apreciaba mucho en su práctica las hierbas pero sus éxitos los lograba basándose en su poder para obrar por medios psíquicos. Horóscopos y talismanes los hizo él por centenares. El los dibujaba en pergamino y hacía que los interesados los llevaran encima para su curación y protección. En su larga práctica como ocultista el vivía frugalmente. Solamente en Gales hay centenares que bendicen su nombre y lamentan su pérdida.

El estudió con dedicación las Escrituras judeo-cristianas, era muy dado a la oración y lleno del Espíritu Santo. Para citar sus propias palabras: “La verdadera religión es verdadera magia, es la unión de los seres humanos con Dios. Esta unión es la meta y el fin de la verdadera magia”.

Falleció John Thomas en Manchester a los 82 años el 11 de noviembre de 1908”.

## **EL SIMBOLISMO DE LOS GRADOS DEL ZODIACO**

Esta extraordinaria obra de John Thomas asombra a menudo por la precisión de sus símbolos. Fue obtenida por medio de sus muy desarrolladas facultades de videncia. Lo recomendable es usar la para investigar cada grado ocupado por astros o cúspides en nuestro tema natal. Cada símbolo aportará algo o mucho al conocimiento de nuestra personalidad o destino. Un talento excepcional como era el Prof. Don Carlos Reichelt usaba a menudo esta obra para orientarse en una pre-rectificación de un tema natal.

Usar correctamente los símbolos de John Thomas requiere una pequeña precaución. Como para cada signo zodiacal los grados van del 1° al 30° es necesario redondear para arriba los valores. Por ejemplo, si el Sol se halla en 26° Aries 30' 25'' deberemos leer el símbolo correspondiente al grado 27° de Aries. Pero la experiencia aconseja leer también el símbolo correspondiente al grado 26° o sea el anterior.

## **ARIES:**

Grado 1: Una llanura ilimitada y un hombre arando un sector de campo. Alude a alguien que posee gran individualidad y originalidad. Se considera siempre el primero y es celoso de sus rivales y competidores. No resulta un compañero o socio grato.

Grado 2: La habitación está muy oscura y un hombre está sentado ante una mesa con libros, papeles e instrumentos matemáticos diversos a su alrededor. Esto señala a una persona que tendrá gran capacidad de concentración y una inteligencia –especialmente para las matemáticas- que podría transformarle en científico destacado. Sin embargo, a causa de su temperamento, no obtendrá ninguna utilidad de sus estudios.

Grado 3: Un jinete espada en mano va , a todo galope, al encuentro de un grupo de gentes armadas. Se trata de una persona violenta e intrépida, con más valor que prudencia. Puede entrar en dificultades a causa de sus precipitaciones.

Grado 4: Un gran jardín con flores, fuentes y árboles frutales en abundancia. En su centro se encuentra un hombre que luce condecoraciones. Hay un sol radiante y él parece satisfecho de disfrutar de aquel ambiente. Es un grado muy favorable y la suerte le será propicia durante toda la vida. Ello no será resultante de sus méritos especiales sino por el simple factor suerte. Se mostrará envanecido: como un pavo-real.

Grado 5: Sobre el suelo se encuentra una gran cruz de hierro y todo se ve oscuro, nublado y triste. El silencio es profundo, no hay movimientos ni sonidos. Esto significa que la persona padecerá mucho en su vida y la cruz que deberá cargar le será pesada. Una carga abrumadora que no podrá ser aliviada por la fuerza de otro. Podrá tratarse de un individuo que viene al mundo lisiado o sufriendo de una gran incapacidad (vista u otro órgano de los sentidos) y que en cualquier forma, habrá de pasar sus días en la oscuridad y el abatimiento.

Grado 6: Verde por todas partes ; todos los lugares teñidos de verde pálido y, además, todo está en movimiento. La persona que ha nacido con este grado en

el Ascendente no tendrá jamás descanso y estará siempre en actividad. Andará siempre en busca de la calma y el descanso pero no habrá de hallarlos. Permanentemente, a pesar de todos los cambios que él o ella intenten, se encontrarán muy lejos de la meta propuesta por ellos mismos. Podrá tratarse de un aeronauta o de un individuo con predilección por el estudio de lo que en la Naturaleza se llaman imponderables.

Grado 7: Un gran bosque con añosas encinas y no habiendo ningún leño sobre el suelo éste permanece completamente liso. Por consiguiente, se destaca un amplio panorama que brinda mucho espacio al caminante. Esto vaticina determinación en la intención y concentración en la meta. Un amante de la vida rural. Una persona fiel a principios conservadores, que no se adapta a cambios o reformas y que progresará cuando pueda lograr seguir su propia senda. Su mayor satisfacción será la caza.

Grado 8: Veo la tierra cubierta por una gruesa capa de nieve no existiendo a la vista ni plantas ni animales vivos. Este es un grado desconsolador y quien nace bajo el será individuo melancólico y su vida será molesta y aburrida. Si es que no ha nacido en un ambiente acomodado, será siempre pobre porque carecerá de la energía necesaria para el esfuerzo. No parece posible que esta persona sobrepase la mediana edad. Estará exento de la posibilidad de cometer delitos.

Grado 9: Una carretera recta conduce a un punto del cual salen caminos en diferentes direcciones. Existe un poste indicador que señala un solo rumbo : el camino directo. Esto señala a alguien que frustra su camino en la vida, aunque finalmente resulte triunfante y se transforme en maestro de sus semejantes. Podría tratarse de un reformador, un predicador o un escritor.

Grado 10: Un gran globo o esfera de cristal que posee la condición de reflejar el panorama de la Tierra y las imágenes de las estrellas existentes en el cielo. El vaticinio augura a esta persona un entendimiento despierto, que asimila la verdad y la manifiesta en la vida diaria. Será delicadamente justo y honorable. Podría tratarse de un gran observador o naturalista. Aunque provenga de una unión humilde ascenderá, más tarde, a una posición muy superior a las circunstancias existentes cuando su nacimiento.

Grado 11: Un hombre empleando un gran telescopio para observar cosas a su alrededor y todo cuanto está sobre la Tierra. Aquí la observación de mayor valor es que él mira con atención el voluminoso extremo del instrumento. Esto indica que es egoísta, vanidoso, calculador y seductor. No dirá jamás una palabra amable a otros, ni reconocerá el mérito de ninguno. Nadie puede ser tan grande como el mismo. Una buena educación podría suavizar mucho esas extravagancias pero sin llegarlas a corregir por completo.

Grado 12: Un laberinto. Esto se refiere a alguien bastante excéntrico en su modo de vivir. Querrá realizar todos sus deseos y seguir en lo posible el camino que a él le apetece. Sin embargo, dada la forma como se rige nuestro mundo, esta persona podrá tener conflictos con las autoridades y ubicarse en una situación riesgosa y de peligro. Si así ocurre, indudablemente no podrá proseguir por la senda que el mismo se ha trazado.

Grado 13: Un triángulo invertido envuelto en una espesa niebla que se va disipando lentamente y dicho triángulo se llega a visualizar con una coloración azul-cielo circundada por oro. Se trata de un grado notable e indica grandes poderes y habilidades, aunque por acción de fuerzas ocultas durante la juventud, deberá hacer frente a una cantidad de pruebas desgarradoras. Esto suele observarse a menudo en los genios innatos y la causa de ello constituye un enigma para el filósofo. Siempre surge la pregunta del porqué estas personas son sometidas a este tipo de pruebas y mi respuesta es la siguiente: a consecuencia de las condiciones prenatales en unión con aquellas correspondientes al nacimiento, la naturaleza psíquica de este tipo de individuo es más accesible a las corrientes externas que en el caso del hombre común y una corriente de fuerzas contrarias y hostiles se filtra hacia la esfera de sus propósitos para palidecer su luz o apagarla por completo.

Grado 14: Un sol se levanta en el sudeste del cielo, algo más al sud del punto donde el Sol hace su giro en el invierno. Esta persona será in verdadero hombre-sol destinado al mando y a la conducción. Semejante tipo de individuo habrá de mirar siempre hacia el sudeste como su lugar de origen y logrará éxitos.

Grado 15: Una cortina negra o muy oscura, como una mortaja, estorba algo mi visión. Mi impresión es que este grado significa una muerte cercana y espantosa, en alguna forma que no puede aclarar. Se puede esperar que esa muerte suceda en la niñez.

Grado 16: Un hombre con un haz de espigas bajo un brazo y una hoz debajo del otro. Señala a una persona que rudamente trabaja y gasta sus fuerzas en tareas agrícolas y logra prosperidad con ese tipo de labor. Aconsejaría a todos aquellos que tienen su Ascendente en este grado que se dediquen a la agricultura.

Grado 17: Un barco en la mitad del océano y una extensión marina ilimitada. Se trata de un buque mercante. Este grado en el Ascendente de una persona señala a un comerciante afortunado. Podrá hacer múltiples viajes por tierra y por mar dejando un nombre que perdurará en la historia.

Grado 18: En un campo de batalla combaten dos ejércitos empeñados en una lucha a vida o muerte. Esto significa una vida plena de continuas luchas. Probablemente se trate de un individuo que siga la carrera militar y hallaría la

muerte si le toca intervenir en alguna batalla. Si no se trata de un militar o un soldado, deberá reflexionar mucho sobre sus actos pues podrá llegar a sufrir grandes perjuicios a consecuencia de los mismos (ver nota Piscis 12°).

Grado 19: Una comarca campestre al pie de una montaña con muchas pequeñas viviendas. En las vecindades existen minas de carbón. Una pobre mujer amamanta a una criatura y llora puesto que acaba de quedar viuda. Esto indica que la persona trabajará en minería y en ese tipo de tareas perderá la vida.

Grado 20: Un hombre yace en el suelo con el cuello seccionado. Este parece ser un grado sangriento. Quien lo posea en su Ascendente deberá hacer cuanto sea posible por fortalecer su alma rogando a Dios a fin de que le ayude y le guíe.

Grado 21: Una pala parada al lado de una tumba abierta dentro de la que veo un hombre cavando. Este grado corresponde a alguien que trabajará en alguna funeraria o será sepulturero o hará algo relacionado con los muertos.

Grado 22: Un gran salón de baile. Un lugar de diversión con música, baile y canciones en el programa. La persona nacida con este grado será muy activa en los aspectos mencionados. Sin embargo, jamás será un gran músico, ni un actor, ni se destacará en nada.

Grado 23: Un cometa con una larga cola que señala la Tierra. El o ella tendrán una notable personalidad. Podrían ser un instrumento en manos de fuerzas malignas extendiendo el daño sobre la tierra y sobre las gentes. Una persona tal, si ha nacido en posición elevada, podrá convertirse en flagelo de naciones. En cualquier posición su influencia resultará dañosa para todos aquellos con los que tenga contacto.

Grado 24: Un verde campo circundado por un cerco de arbustos. Un hermoso pueblo sobre el sector nordeste de dicho campo. La persona que ha nacido bajo este grado habrá de recibir toda su suerte desde lugares ubicados al nordeste del sitio de su nacimiento. Se refiere a alguien que tendrá lo suficiente para vivir y a quien su carácter le permitirá conformarse con eso.

Grado 25: Una casa contigua a un granero oscuro al que llegan vagabundos por medio de una escalera de mano. Si esta persona no ha nacido rica, será un mendigo o un vagabundo.

Grado 26: La persona nacida con el ascendente en este grado hará una revelación y por su mediación la Humanidad recibirá nuevas ideas.

Grado 27: Una persona en un jardín podando algunos árboles. Se refiere a un amante de la horticultura que por ese medio logrará progresar.

Grado 28: Una granja con vacas. Una mujer ordeñando a una de ellas. Una persona, de uno u otro sexo, que traficará con leche, manteca, quesos o productos afines.

Grado 29: Dos hombres trabados en lucha. Esto señala a alguien que será pendenciero y que estará siempre oponiéndose a todo y a todos. Si las circunstancias lo permiten podría ser un boxeador profesional o un luchador.

Grado 30: Un hombre empujando una carretilla , colmada con tierra, a través de un sendero. Esto señala a una persona que deberá trabajar rudamente durante toda su vida. De haber nacido con fortuna, podrá quedar reducida a la pobreza por circunstancias diversas. Por ello, este grado tiene un duro y difícil significado.

## **TAURO:**

Grado 1: Una talla con aspecto de diamante y de coloración negra. Una persona que tiene carácter enérgico y áspero, con mucha fuerza de voluntad, muy reservado e inclinado a la crueldad. Posee poderes mágicos.

Grado 2: En mi visión observo que se acerca hacia mi cara un gran número dos. Corresponde a alguien que vive solo, espiritualmente aislado y no en concordancia con las actuales condiciones de vida.

Grado 3: Una cruz doble. Se trata de dos líneas paralelas horizontales y dos verticales. Gran simpatía, sensibilidad excesiva, gran capacidad de percepción y mediumnidad.

Grado 4: Un carnero solitario mirando, hacia la distancia, un rebaño de ovejas. Señala a alguien en quien la masculinidad predomina en exceso y la femineidad es nula. Carece de simpatía hacia el sexo opuesto. Si es hombre, difícilmente contraerá matrimonio, y si es mujer conviene que no se case.

Grado 5: un bote en un extendido lago - que incluso podría ser un río- y dos hombres remando. Se refiere a una persona que gusta de la compañía, los cambios y las aventuras. Idiosincrasia especulativa.

Grado 6: Una gran figura elíptica en el suelo y en el medio de la misma se encuentra parado un hombre. Una persona que ama apasionadamente y es gran admiradora del sexo opuesto. Un amante de lo bello en el arte y en la Naturaleza.

Grado 7: Un horrible espectáculo. Un hombre desnudo, mutilado, colgado por los pies desde una viga transversal y con su cuerpo chorreando sangre. Señala a alguien que, de una u otra manera, será víctima de torturas.

Grado 8: En el suelo están depositadas dos espadas cruzadas y sobre ellas está de pie un hombre que señala el cielo. Se trata de una persona pacífica, de alguien que deposita su confianza en los altos poderes.

Grado 9: Luna nueva y un cielo muy oscuro. Hace referencia a alguien cuya vida será muy tétrica y que probablemente morirá muy joven.

Grado 10: Una gran rueda hidráulica moviendo un molino de granos. Esto significa una inteligencia que podría llegar muy lejos, una persona con mente activa, un matemático eminente, con gran inventiva.

Grado 11: Un garabato o arabesco trazado a pluma. Señala a alguien que sufre muchas frustraciones a causa de su poco juicio. No es hábil para adaptarse a las circunstancias y condiciones que le son requeridas y, además, se propone planes que jamás podrá realizar

Grado 12: Una horquilla. Aparentemente una herramienta de labranza provista de cuatro dientes. Un pacificador trabajador sin ambición alguna. Un sujeto útil a la sociedad y que se mantiene conforme con su suerte.

Grado 13: Un ancla que no cuelga de ningún barco. Está fuertemente sujeta por su gancho a una roca dado que la cadena está rota. El interesado sufrirá terribles pruebas sobre las que tendrá poca o ninguna influencia; por eso, su final será muy misterioso.

Grado 14: Un cortinado oscuro y tétrico colgado de una viga horizontal y cerrando la entrada de una sombría gruta rocosa. Esto alude a un ermitaño, amante de la soledad y discípulo de lo místico, que posee, además, conocimientos ocultos.

Grado 15: Una fuente natural rodeada por musgo, rosales y pequeños arbustos. El agua es cristalina y extremadamente fría, como el hielo. En los alrededores la superficie está seca y árida. Una persona que posee maravillosa habilidad y múltiples aptitudes siendo, por otra parte, capaz de revelar misterios ajenos. Dedicado en especial a investigar la Naturaleza.

Grado 16: Dos triángulos isósceles cuyas bases se encuentran sobre una horizontal y cuyos ápices señalan hacia la izquierda. Hace referencia a alguien desconocido por el público en general y que no resulta muy querido por sus amistades. Es incapaz de reflexionar sobre verdades abstractas.

Grado 17: Una cabaña muy pequeña al pie de una alta montaña. Trozos de roca cuelgan por encima de la vivienda y continuamente amenazan destruirla. Una persona realmente buena y que tiene absoluta confianza en el Todopoderoso.

Grado 18: Un hombre castigando a un asno con un bastón. Esta visión alude a alguien de naturaleza baja y salvaje al que si no se le brinda una correcta educación se encaminará hacia el delito.

Grado 19: Una gran estrella hacia el oeste del cielo y de un tamaño equivalente a la mitad de la luna. Emite una luz brillante y sus rayos parecen concentrarse sobre un determinado lugar. Todo el resto del cielo permanece oscuro. Esto indica a un gran genio cuyo hogar estará en el hemisferio occidental.

Grado 20: Una enorme bandera con su mástil enclavado en la cumbre de una alta montaña. Señala a alguien que desde condiciones muy humildes, ascenderá hasta la cumbre.

Grado 21: Un estilete. Alude a un espíritu analítico, a un razonador profundo. Éxitos como químico o en alguna profesión que exija análisis exactos. Alguien capaz de llegar a correctas conclusiones.

Grado 22: Una tijera. Tratase de una persona hábil en cualquier oficio y también alude a un buen trabajador, probablemente a un experto cirujano.

Grado 23: Un horno de fundición. Refiérese a una persona muy cordial aunque accesible a imposiciones o a fraudes que rara vez dejarán de ser descubiertos. La fuerza espiritual es grande en tanto que la capacidad intelectual solamente discreta.

Grado 24: Parece como que yo estuviera suspendido por encima de la Tierra viendo el Sol elevándose por sobre el horizonte. El hemisferio hacia el cual se orienta el Sol aún permanece bastante oscuro. Parte del significado de ese extraño fenómeno se refiere a un Hombre – o quizá algo aún más grande que un verdadero Hombre- que tiene una misión universal que cumplir, pero a quien las circunstancias de la época difícilmente permitirán que la lleve a cabo.

Grado 25: Una columna oscura, movediza, que se encuentra a gran altura. Esto se refiere a un individuo, de carácter muy misterioso, que aunque viva entre los hombres se comportará como un extraño para ellos. Vivirá para sí, tendrá propio mundo y estará satisfecho de vivir y morir desconocido.

Grado 26: Un elefante. Una persona con mucha sagacidad, con gran conocimiento oculto y una confianza enorme en sus propias fuerzas.

Grado 27: Una nube oscura se desplaza por encima de determinado sector de la Tierra y esa nube se encuentra cargada de materias asquerosas y repugnantes. Esta persona debe estar permanentemente en guardia porque podrá caer en la tentación de dedicarse a la magia negra, detalle que le conducirá a una ruina total.

Grado 28: Un camino en línea recta y una perspectiva sin limitaciones. Esto significa un entendimiento equilibrado, una vida sin altibajos y una existencia larga y dichosa.

Grado 29: Un crucifijo. Deberá ser muy precavido. Una vida colmada por sucesos extraños y riesgos de tremendas desgracias.

Grado 30: Un mar muy tempestuoso y un naufragio. Flota un bote salvavidas en el que todos los viajeros se salvan. Tú salvarás a muchos y te salvarás también a ti mismo. Un activo amigo de la Humanidad.

## **GÉMINIS:**

Grado 1: Una figura blanca y ovalada sobre un fondo oscuro y que no tiene ningún otro efecto llamativo. Este es un grado delicado que, cuando se encuentra en el Ascendente de una persona, señala que será desgraciada en el matrimonio. Si se trata de una mujer, indica que dará a luz con grandes dolores y quizá con riesgos para su vida. Una persona negativa en grado sumo y expuesta a malas influencias.

Grado 2: Visión de una especie de tubo estrecho y rectangular cuyo interior está iluminado por un mecanismo que yo no interpreto. Indica gran poder de concentración. El nativo descubrirá un objeto o una fuerza de la Naturaleza, cualquiera sea la dirección que tome su genio investigador, y posiblemente en relación con la óptica, con la electricidad o con la química. Es posible que de la misma manera actúe en la metafísica o en el mundo trascendental.

Grado 3: Una enorme columna corintia sobre la que se apoya una cierta extensión de tierra con edificios y fortificaciones de piedra y que parece ser el único sostén de todo aquello. Señala un carácter “enérgico” en todo sentido, tanto en los aspectos físico y corporal como en lo psíquico. Si esta persona se encuentra en las circunstancias apropiadas, puede desempeñar un rol notable como fundador o sostenedor de alguna gigantesca organización. En general, una persona tal no puede fracasar en la búsqueda de su camino hacia una posición muy importante y de responsabilidad.

Grado 4: Un perfil con un solo ojo visible. Gran facultad de observación y rápida comprensión de los individuos y de las cosas. Podría tratarse de un notable detective. Un entendimiento bien práctico y nada teorizante.

Grado 5: Una persona bien proporcionada, con hermosos ojos oscuros y cejas curvadas. Trata de una persona con idoneidad general. Cuanto ella tenga entre manos lo realizará a conciencia. Muy correcta en el vestir, tiene orden en su trabajo y es metódica en las tareas intelectuales. Un hombre inteligente, orgulloso y un tanto egoísta.

Grado 6: Una confusa cantidad de animales : vacunos, cerdos, ovejas y aves. Hace referencia a alguien dado a ocupaciones caseras y que tiene predilección por los animales domésticos, más por cariño hacia los mismos que por tendencia a comerciar con ellos.

Grado 7: Este grado no tiene ningún símbolo. Está en blanco. Existe un gran misterio que no puedo comprender.

Grado 8: Una gran oficina. Una persona con capacidad práctica y especialmente capaz para actividades comerciales.

Grado 9: Un laberinto en el cielo y un tenue hilo de plata que desde allí baja hasta la Tierra. Esto indica un razonamiento particularmente organizado. Esta persona, hombre o mujer, se interesará por aquello para lo cual la mayoría de las gentes no tiene paciencia. Un talento para proponer y resolver acertijos así como para solucionar problemas enigmáticos y teoremas.

Grado 10: Una monstruosa planta de calabazas surge espontáneamente de la tierra y crece frente a mis ojos. Esta persona posee enormes energías y su suerte en la vida aumentará rápidamente. Tendrá éxitos en todo cuanto este bajo su control y como por arte de magia. Sin embargo, yo le aconsejaría moderar su exuberancia mediante serena y deliberada reflexión.

Grado 11: Un triángulo cuya base mide tres cuartos del largo de un lado y en cada uno de sus vértices se observa una pequeña figura circular. Esto indica un carácter completamente fuera de lo común y que no es fácil de comprender, además está desprovisto de la energía propia que se le debería suponer. Existe su desarrollo en el plano exterior, en esa fuerza de carácter propia de un hombre mundano. Carece de bases morales y religiosas, sin embargo podría mostrarse como un buen financista.

Grado 12: Dos hombres haciendo girar el manubrio de una grúa de cuyo tirante está suspendida una cadena sujeta mediante un gancho a una enorme piedra. Esto señala a alguien que se dedicará al estudio de la mecánica y será aficionado a experimentos dentro del rubro de la dinámica.

Grado 13: Una escalera, entre otras varias, o una escalinata que no conduce a ninguna parte. Refiérese a alguien con muchos propósitos elevados, que posee señaladas habilidades, pero que a causa de su falta de firmeza en las intenciones pocas veces concluye con algo útil para si o para otros a menos que le reporte cierta satisfacción.

Grado 14: Veo una cantidad de figuras rectangulares compuestas por líneas rectas que forman a su vez un largo rectángulo con un triángulo en la parte superior. Parece formar una figura cúbica en su conjunto. Alude a una persona que posee fuerza de pensamiento fabulosa y una buena lógica. Se trata de un filósofo de base profunda, de una persona que habrá de causar sensación en el mundo en que vive.

Grado 15: Una rápida corriente de agua subterránea y que podría también ser considerada como un angosto río . Señala a un carácter activo y a una tenacidad sin sosiego, a un temperamento turbulento, pero pensador superficial.

Grado 16: Un obrero está colocando las tejas sobre el techo de un edificio. Dichas tejas le son entregadas por otro obrero ubicado a nivel de una larga

escalera. Se refiere a alguien que siempre trabajará para el beneficio de la comunidad. Un amigo de la paz y propulsor de toda obra de bien.

Grado 17: Un cuadrado que contiene en su interior otros doce cuadrados pequeños, parecidos al pectoral liso de los sacerdotes judíos. Parece referirse a alguien con una disposición honrada y religiosa. Muy misterioso. Un investigador de lo oculto capaz de grandes realizaciones como mago.

Grado 18: La cifra seis rige este grado. (Típica persona de Mercurio). Indica a una típica persona de Mercurio, a un experto dentro de todo cuanto atañe a los usos del mercurio.

Grado 19: Una habitación vacía. Indica a una persona que no está dispuesta a emplearse en ningún trabajo que requiera dedicación. Un carácter débil y accesible a todas las influencias.

Grado 20: Un árbol de color rojo cubierto de frutos dorados. Tratase de un grado muy dignificativo. Una persona de naturaleza positiva que, mediante sacrificios y trabajo, conseguirá lograr algo que habrá de ser como una bendición para la Humanidad. No es un ser común y, ya sea hombre o mujer, llegará a la cúspide.

Grado 21: Un viajero que avanza bajo una tremenda tormenta de nieve con la esperanza de encontrar algún refugio. Sin embargo la tormenta arrecia y el ambiente se pone cada vez más oscuro y el intrépido viajero acabará perdiéndose en la oscuridad. Este símbolo lleva en si el significado correspondiente: el Sol que se pone en una parte de la Tierra se levanta en alguna otra parte de la misma.

Grado 22: Veo elevarse al Sol en todo su esplendor. Se encuentra por encima del horizonte, pero todo el resto del cielo está cubierto por nubes oscuras al tiempo que las sombras de la noche comienzan a desaparecer. Una naturaleza aristocrática que lleva el sello de una disposición generosa. Su juventud será prometedora, pero el destino y la suerte acabarán volviéndose contra él. Vientos fríos para un alma sensible. Quizá no ha nacido en la época y en el lugar adecuado. Todos sus grandes planes naufragarán. El sol se ocultará tras de una nube antes de que pase la mañana.

Grado 23: En el medio de una llanura solitaria se encuentra un hombre llorando. Esto se refiere a alguien que renuncia, abatido, a la lucha por la vida. Alude a un individuo que carece de energía y de valores morales.

Grado 24: Un ciervo. Una persona de fina sensibilidad, un amante del arte, alguien con capacidad como para dedicarse a la investigación científica.

Grado 25: Un globo. Una persona capaz de realizar obras notables pero que, a pesar de ello, no tendrá éxito en ninguna de sus empresas.

Grado 26: Una espaciosa habitación provista de magníficos muebles y entre ellos se observan varios espejos. Se refiere a alguien adicto a las costumbres

convencionales, que frecuenta la buena sociedad y dedica mucho de su tiempo a su propio engrandecimiento. Se refiere a alguien que posee dotes artísticas y gusta del arte en todas sus formas y manifestaciones.

Grado 27: Una estrella dorada al nivel del techo de una enorme habitación. Esto se refiere a alguien un tanto superficial y que admira más los objetos decorativos que a la propia naturaleza.

Grado 28: Una casa señorial con un gran parque provisto de árboles gigantes. Esto señala a alguien que no gusta de los cambios, a un amante de lo antiguo, con muy poco interés por los nuevos inventos o hallazgos. Un erudito profundo que posee capacidad para emitir juicios correctos y acertados.

Grado 29: Un hombre azotando a un niño mediante un rebenque. Hace referencia a una persona perversa y despótica capaz de lograr una posición de autoridad y de la cual llegará a ser destituida por abusar de su poder.

Grado 30: Una ejecución. Yo le advertiría al interesado que deberá ser cuidadoso en la elección de sus compañeros y amigos con los que se asocia. Podrá tener que padecer a consecuencia de actos ajenos.

## **CÁNCER:**

Grado 1: Se ve un reloj de péndulo, colgando de un lugar elevado, con una enorme esfera y sus manecillas intactas. Corresponde a alguien que domina el ritmo y la técnica de la música en forma notable. Alguien que encuentra placer en estudios dinámicos. Posee un agudo sentido de observación y se interesa especialmente en interpretar todo cuanto concierne a causa y efecto.

Grado 2: En un invernadero, un hombre riega mediante una regadera unos arbustos florecidos. Se refiere a alguien que encuentra satisfacciones en el estudio de las bellezas naturales y dedica mucho tiempo y energía en la conservación y desarrollo de lo bello, especialmente en el terreno de la floricultura.

Grado 3: Una profunda mina horadando la tierra y justamente por encima de ella, en el aire, se encuentra un globo suspendido. Tratase de una persona de buena cultura, familiarizada con conocimientos referentes a las diferentes capas y formaciones de la corteza terrestre y cuenta, además, con versación acerca de las más sutiles densidades de la atmósfera en las diferentes alturas. Será un hombre de ciencia de cierta notoriedad.

Grado 4: Veo el lado de la luna que no es visible para los que habitan en la Tierra. Es una visión peligrosa y deseo dar únicamente el significado del carácter que tipifica: Se trata de un temperamento extraño que nadie llegará

nunca a comprender. Un individuo que posee energías desconocidas para el hombre de nuestros tiempos. Si su mente no se desequilibra se ocupará de estudios acerca de los cuales nuestra época no está aún familiarizada. No se mantendrá atado a ningún credo, no se dejará avasallar por nadie jamás. Será un mago, pero no pertenecerá a ninguno de los tipos conocidos. Se le tendrá por demente, aunque su cerebro y su mente se encontrarán perfectamente sanos. Sus poderes serán extraños para el mundo dado que tal persona se desenvolverá como ajeno al ambiente de la vida común y todo cuanto interesa al hombre de todos los días no despertará en él la menor atracción o simpatía. Existirá un abismo entre él y la gente común.

Grado 5: Una persona mantiene en sus brazos una balanza y sus platillos se encuentran en perfecto equilibrio. Una persona justa que, de manera absolutamente espontánea, está en condiciones de descubrir una mentira, una falsedad o una injusticia.

Grado 6: Un gran lote de tierra cercado y subdividido en parcelas destinadas a granja y vivienda. Hace referencia a una persona que posee inagotables recursos; a un aventurero que generalmente lleva a término recursos; a un aventurero que generalmente lleva a término cuanto se propone. Todas sus especulaciones se ven coronadas por el éxito.

Grado 7: Yo veo una manzana grande y madura, bellamente coloreada, colgando de una rama. Se trata de la única que puede verse en el árbol. Señala a alguien que desde una intrascendente medianía escalará posiciones en las que no habrá nadie que pueda resultarle rival o aventajarle.

Grado 8: Un hombre tirando del badajo de una campana que se encuentra fijada a la copa de un árbol de gran tamaño. Una persona que encuentra especial satisfacción en dar a conocer todo cuanto sabe referente a los demás. Estaría bien ubicada como redactor de algún periódico, pero podrá verse en dificultades a menos que se cuide de caer en el delito de difamación.

Grado 9: En el rincón de una habitación, una araña observa atentamente el desplazamiento de los insectos que descuidadamente se ubican a su alcance. Esto alude a un defensor del orden y de la ley, a un jurista sagaz. Podría tratarse de un buen detective.

Grado 10: El bulbo de una planta, abriendo directamente su camino hacia la superficie de la tierra y comenzando a desarrollarse, muestra toda su belleza. Se refiere a una persona con gran vitalidad, poseedora de una gran fuerza espiritual. Alguien provista de poderes magnético y enorme voluntad.

Grado 11: Una jovencita tocando una lira. Se trata de una persona alegre que gusta de la juventud y de las diversiones artísticas y musicales.

Grado 12: Un ciprés. Una persona de carácter melancólico o irritable, serio y sombrío, que sufrirá mucho por sensibles pérdidas.

Grado 13: Un hombre que está cavando. Una persona activa especialmente en cosas de poca trascendencia y que ejecuta con gusto trabajos manuales.

Grado 14: Un hombre ubicado ante el público y provisto de todos los elementos propios de los prestidigitadores. Esto señala a alguien que es muy hábil, que posee muchos recursos y que jamás se sentirá desconcertado. Puede orientar su entendimiento y actividad hacia cualquier tipo de tareas.

Grado 15: Un charco de agua. Una persona tranquila que se conforma con poco. Escasa habilidad, algo bastante insegura, pero muy amante del hogar.

Grado 16: Este grado está en blanco (misterio con el número cuatro y su cuadrado). Ignoro lo que significa. Hay aquí un misterio en relación con el número cuatro y su cuadrado.

Grado 17: Un mapa mundi. Esto vaticina a alguien que viajará. A un investigador que hará muchos descubrimientos.

Grado 18: Con sus cuernos un toro arroja a un hombre por los aires. Esto se refiere a una persona terca, que siempre estará a la defensiva, y capaz de volverse agresiva. Para ella la propiedad personal, y capaz de volverse agresiva. Para ella la propiedad personal no es inviolable y su lema parece ser: lo que no puedo obtener me pertenece.

Grado 19: Un hombre tiene ante sí un libro muy antiguo. Tiene todo el aspecto de un antiguo documento. Se refiere a una persona estudiosa, a un pensador profundo apto para dedicarse a estudios abstractos. Alguien que ama a sus libros y a quien sus estudios le interesan más por la satisfacción que ellos le dispensan que por el afán de publicarlos dado que está libre de esa manía.

Grado 20: Un gran edificio con paredes de granito y aspecto desteñido y oscuro. Vaticina algo duradero. La persona llevará a cabo una hazaña que se recordará en la posteridad. Su mejor característica es su firmeza; estará libre de codicia y logrará una apacible ancianidad.

Grado 21: Un rey, un comandante o un emperador montado en su caballo. Este grado es un grado de poder y la persona disfrutará de grandes honores porque se encuentra en una posición de mando y no de obediencia.

Grado 22: Una cantidad de juguetes, de objetos de adorno, de vidrio y lentejuelas. Esto se refiere a una persona vanidosa afecta a lo artístico, pero muy superficial y de disposición irritable y gruñona. Siempre origina el descontento allí donde ella se encuentra.

Grado 23: Un hombre fornido que lleva puesto un delantal. Este grado indica trabajo en abastecimientos públicos. Resultaría eficiente como gerente de un restaurante, carnicero o posadero.

Grado 24: Una iglesia pequeña pero muy adornada y con una ostentación sólo observable en alguna gran catedral. Esto hace referencia a una persona muy

devota, que cumple celosamente con los ayunos y festividades religiosas, pero con una mentalidad muy estrecha, intolerante y fanática.

Grado 25: Un pino muy alto. Señala a una persona noble, en cuyo pensamiento bullen elevadas aspiraciones y cuya influencia benéfica irá más allá de los límites de su vecindad inmediata. Sus acciones dirán mucho más que sus palabras.

Grado 26: Un caballero junto con varias damas se encuentran sentados en un coche. Esto significa una disposición delicada y bondadosa, una persona espléndida en sus obsequios, y en quien predomina una naturaleza benévola carente de circunspección. Un timón de Atenas.

Grado 27: Un peral cargado de hermosos y maduros frutos. Una persona plena de bondad cuya personalidad se encuentra impregnada de buenas influencias que fluyen espontáneamente. Se trata de un verdadero talismán viviente capaz de corregir cualquier conflicto resultante de una falta de armonía: un pacificador.

Grado 28: Montones de monedas de oro y plata. Esta persona logrará riquezas aunque sea de origen pobre y humilde. Obtendrá dinero y fortuna, y sabrá conservarlos, pero como apreciará el dinero solo por si mismo será un avaro.

Grado 29: Un hombre llevando a un toro o a un buey. Una persona con marcada afición hacia todo cuanto se refiere al ganado. Un comerciante de hacienda que de esa manera logrará prosperidad.

Grado 30: Un triángulo con una cruz en su vértice. Se trata de un individuo con una peculiar fuerza de voluntad, muy digno en su comportamiento, pero de aspecto autoritario. Logrará éxitos como empleado estatal.

## **LEO:**

Grado 1: Un obelisco. Señala a alguien que tendrá que soportar grandes pruebas, reveses de fortuna, etc. Pero que a pesar de todos esos contratiempos, su nombre podrá pasar a la posteridad. Tal vida podría estar, en cierta determinada época, estrechamente vinculada a la del pueblo en el que vive y trabaja. Podrá extraviarse en el anonimato durante algún tiempo pero finalmente pasará a un primer plano.

Grado 2: Una tribuna. Esto se refiere a alguien que podría pasar la mayor parte de su vida desconociendo sus elevadas condiciones. Su capacidad le podría convertir en una persona popular e importante en su ambiente y en la sociedad. Como la tribuna está vacía, es probable que lleguen a malograrse sus posibilidades en la vida.

Grado 3: Una estatua cubierta. Este grado es un misterio. Significa el paulatino progreso de lo sublime y lo glorioso. Una imaginación vivaz, un partidario de todo lo grande y todo lo excelso. En él arde el fuego del entusiasmo y es probable que a causa de su apasionamiento caiga en el error, pero cuando adquiera un seguro control de sí mismo se transformará en una verdadera bendición para los suyos.

Grado 4: Una carreta cubierta por un exagerado techo alquitranado. Se refiere a una persona activa y que se encuentra siempre en movimiento. En su caso está justificada la sentencia popular que dice que: “No deja crecer la hierba bajo sus pies”. Tratase de una persona práctica, siempre ocupada en alguna cosa útil para sí o para otros. Un hombre de negocios que, ya a primera vista, sabe si algo resulta o no ventajoso.

Grado 5: Algo que se asemeja a una herrería instalada bajo la tierra. Una cantidad de hombres trabajando casi desnudos a causa del calor. También podría parecerse a la sala de máquinas de un gran vapor. Esta persona soportará muchos sufrimientos y podría tener que alejarse de su patria en circunstancias muy tétricas. Yo le aconsejaría a tal persona que procure vivir en la más completa tranquilidad haciendo una vida segura y metódica, evitando todo aquello que tenga carácter especulativo y no aceptando jamás ningún cargo público de responsabilidad y confianza.

Grado 6: Una gran bola de fuego volando por los aires. Hace referencia a una persona que tendrá que cumplir una misión especial y de una manera totalmente desacostumbrada. Si las circunstancias del nacimiento y del lugar son favorables, tendrá ascendiente sobre las gentes a quienes aventajará en condiciones espirituales, morales y físicas.

Grado 7: Una figura de forma piramidal con una Cruz de Malta en su vértice o cúspide. Este es un grado tan glorioso como difícilmente exista otro en el zodíaco. Procede de un rayo de luz de un sol superior, metafísico, uno de aquellos soles que junto con el nuestro se mueven alrededor del Sol Central. Significa el mayor bien, lo excelso, con inspiraciones proféticas, rige lo maravilloso y llena el alma de una marca de gloria celestial. Este grado tiene afinidad con 7° de Libra.

Grado 8: Un puercoespín. Una persona de naturaleza inofensiva, retraída, que instintivamente evita la atención pública, pero que sabe defenderse y por eso se encuentra invariablemente en una actitud defensiva.

Grado 9: Una bomba explotando en el aire. Este no es ciertamente un grado bueno. Significa algo peligroso y, a menos que haya en su nacimiento alguna influencia contraria, tal persona será como una verdadera peste para su generación. El astrólogo debe saber como equilibrar las cosas y este grado

debe ser considerado como equivalente a una mala conjunción de Saturno y Marte.

Grado 10: Una pala colgando en el aire. Muestra a alguien que con gusto se ocupará de la agricultura pero que gastará mucho tiempo y energía en cosas intrascendentes que no le rendirán ningún provecho. Como si cavara en el aire o sembrara en el viento.

Grado 11: Una luna nueva, pero de ella se sólo se ve una pequeña parte en el sector occidental del cielo. Significa precocidad en todas las cosas. Tal persona podría prometer mucho, revelarse como un genio, dando, desde temprana edad, señales de tal condición pero que, sin embargo, en la edad madura no llegará a nada.

Grado 12: Un velero en un mar tranquilo, con las velas completamente desplegadas y cuyos mástiles están adornados con decorados y banderas. Esto vaticina a alguien que tendrá mucha suerte en la vida y éxitos cualquiera sea la cosa que emprenda. Siempre obtendrá honores, será amado y recibirá el aplauso de sus contemporáneos. Sin embargo, tal estimación no se prolongará mucho más allá de su muerte.

Grado 13: Una letra Q. (descontento). Indica descontento. Alguien que nunca admite que algo es cierto o legítimo. Una persona burlona y falsa, alguien que considera que todas las gentes –menos él- son mentirosas. Se trata de un individuo tonto que siempre contradice y se hace insoportable originando siempre problemas.

Grado 14: Una gran pompa de jabón, con tonos multicolores, flotando sobre el agua. Alude a alguien que admira la belleza. Un idealista, un ocultista, un trascendentalista, para el que las cosas más comunes de la vida aparecen como raras y extrañas.

Grado 15: Un perfil del rostro y cabeza de un hombre. La cara es larga y ovalada, los ojos grandes y sin expresión particular, bien rasurado y con un bigote pequeño cuidadosamente recortado. Se trata de un verdadero tipo común de hombre actual, con predilección por las diversiones y que se da por entero a la vida social de la época. Alguien que está alerta contra todo lo convencional y que se inclina hacia lo popular.

Grado 16: Un gigante divirtiéndose con el muñeco de una criatura. Indica a alguien que posee una gran capacidad, una mente que de ser correctamente encaminada podría contribuir al encauzamiento de grandes y benéficas transformaciones en nuestra Tierra. Sin embargo, emplea su tiempo en cosas infantiles, caprichosas e insignificantes y debido a ello se expone frecuentemente a la burla de sus contemporáneos.

Grado 17: Un jabalí. Esto señala a alguien que puede ser muerto pero jamás vencido. Tampoco se le puede hacer aceptar voluntariamente engañosas

opiniones y actitudes usuales en nuestra época. El vive su propia vida y tiene un círculo para sí y sus diversiones particulares. Se le podría señalar como un desatento y mal educado, pero eso no le provocaría la menor impresión.

Grado 18: Una letra. Esta no es una persona común y, sea hombre y mujer, aunque proceda de padres muy modestos, llegará finalmente a una posición frugal y perseverante. Durante su juventud y sus difíciles comienzos permanecerá inadvertido, pero en virtud de sus propios valores llegará a la consideración pública.

Grado 19: Una estrella rodeada por muchos anillos. Se trata de una estrella que está por fuera de los signos del zodiaco. Es uno de aquellos soles que se mueven alrededor del Gran Sol Central y sus rayos de luz convergen en este grado. Quien posea en este grado su Ascendente no será jamás golpeado. Podrá pasar por pruebas, aunque nunca tendrá nada que temer. “Tu sustento te será dado y tu agua está asegurada”.

Grado 20: Un hombre, semejante a un personaje mitológico, subiendo por las rocas hacia lo alto de una montaña pero sin llegar a alcanzar nunca su cima. Hace referencia a una persona cuya vida semeja un tiro completamente errado y cuya labor resulta improductiva y, en consecuencia, no rinde resultado alguno. No obstante, no desesperar y remitirse a las características salientes del nacimiento en el horóscopo.

Grado 21: Una alta montaña con una planicie en su cúspide. En el centro de la misma veo a uno de esos antiguos magos efectuando sus oraciones matinales. El soberano del día está subiendo en ese instante por encima del brillante horizonte. Esto no requiere ninguna aclaración salvo que aquel que tiene este grado en el Ascendente debe llegar a ser, hasta cierto punto, como el que percibo en mi visión.

Grado 22: Un hombre provisto de una larga varita mágica en cuyo extremo se observa una bola de cristal. Dentro de ella, y llenándola, se encuentran deliciosos perfumes. Mientras el sujeto camina, el ambiente va siendo saturado por dulces y fragantes aromas. Esto se refiere a alguien que se siente muy honrado cuando puede ser útil a otros. Durante toda su vida el brindar satisfacciones a la doliente humanidad habrá de ser el propósito y la finalidad básica de su existencia. Un sol trascendental concentra sus rayos de la luz sobre este grado. Su naturaleza es semejante a la de Mercurio.

Grado 23: Una gran rueda hidráulica de impulsión. Refiérese a alguien que podría llegar a ser dirigente de un gran movimiento o el fundador de alguna empresa o de alguna escuela filosófica.

Grado 24: Una casa de campo entre montañas con un patio al que se llega a través de un portón blanco. Tratase de alguien cuyas simpatías se inclinan hacia la vida en el campo. Progresará, si trafica con cosas o animales de color

blanco. De tener que alejarse de su lugar de nacimiento conviene que lo haga dirigiéndose hacia el sudoeste.

Grado 25: Un naranjo cargado de frutas. Señala a alguien que tiene afición por las diversiones y el lujo. ¡ Deberá tener cuidado! ¡ El Sol no brilla siempre y aún el día más largo acaba en la noche! Se trata de una persona de buen gusto y que posee muchas habilidades.

Grado 26: Una roca y hombres extrayendo de ella grandes bloques de granito. Se refiere a alguien que progresará con objetos de la naturaleza; alguien que alcanzará para sí la riqueza mediante cosas que los demás no suelen tener en cuenta. Esta persona deberá dirigirse hacia el norte de su lugar de nacimiento.

Grado 27: Una gran piedra cayendo encima de la cabeza de un hombre que se encuentra trabajando en un lugar muy bajo. Aquel que tenga este grado en el Ascendente deberá evitar los lugares bajos, como por ejemplo un sótano, la planta baja de algún edificio, etc. Debe preferir siempre los pisos altos y dormir en el sector más elevado de la casa. Esta persona deberá radicarse al sud de su lugar de nacimiento.

Grado 28: Un hombre descendiendo al interior de una mina. Esta persona progresará si comercia con productos extraídos de la Tierra. Durante toda su vida no deberá viajar jamás y evitar realizar cambios, es decir que debe permanecer siempre en el lugar de su nacimiento o muy cerca de aquel lugar.

Grado 29: Una mesa sobre la que hay una gran cantidad de aparatos e instrumentos matemáticos y una hoja grande de papel blanco. Significa alguien con extraordinaria capacidad para la matemáticas, aunque se puede dudar de que su carrera se oriente hacia ella. Es probable que se encamine hacia actividades para las cuales no posea real capacidad y que jamás le brindarán satisfacciones.

Grado 30: Un anciano sabio sentado al lado de un velador y estudiando un difícil problema. Esto señala a alguien que posee un profundo intelecto, una fuerte voluntad y un maduro juicio. Alguien que es realmente un mago.

## **VIRGO:**

Grado 1: Un lobo llevándose a un cordero. Significa engaño, astucia, avaricia y crueldad. Este grado pone al individuo ante el riesgo de ser un posible delincuente, siempre y cuando no interfieran influencias contrarias.

Grado 2: Un hombre observando, desde una esquina, a un grupo de hombres efectuando una requisa. Esto hace referencia a un estratega capacitado para la vida militar, aunque también podría tener éxitos en cualquier otra profesión.

Sin embargo, en algunas circunstancias sus inclinaciones podrían resultar ciertamente no envidiables.

Grado 3: Un elefante provisto de una torre de combate encima de su lomo. Se refiere a un defensor y protector de los débiles; a alguien dotado de gran sagacidad.

Grado 4: Un lugar rectangular semejante a una cancha de tenis provista de un techado de tela roja o algo similar. El que tenga este grado en el Ascendente ha nacido para disfrutar de una vida de lujos. La abundancia le seguirá, aunque sus características tiendan al derroche petulante, al reparto inútil de objetos convencionales y a un modo de ser superfluo y artificial. Aún cuando pueda inclinarse hacia el arte, dejará pasar, y sin advertirla, a la imponente belleza de la Naturaleza.

Grado 5: Una calle, muy larga y recta, cuyo final no puedo distinguir. Esta vida no es rica en acontecimientos, hay poca o casi ninguna ambición y no hay en ella nada que le estimule en tal sentido. Se trata de una vida completamente intrascendente en la que no se toman medidas de precaución. En consecuencia, esta persona podría ser muy pobre al llegar a la edad media de la vida, en razón de no haber pensado en previsiones para el futuro. Una vida excesivamente tranquila no es siempre conveniente, dado que la previsión para el futuro depende siempre del propio esfuerzo.

Grado 6: Una habitación llena de aparatos y recipientes con productos químicos. Un hombre de ciencia, un químico, un inventor, una persona activa. Una gran capacidad de observación prometedor de éxitos en tareas de experimentación.

Grado 7: Un hombre con túnica y peluca. La ley es el campo de sus actividades. En la jurisprudencia logrará cosas notables y es posible que en ese terreno obtenga significación.

Grado 8: Un carruaje muy cargado de pasajeros. Se refiere a un carácter público, a alguien que hace mucho por otros pero olvida obligaciones para consigo mismo y para con ellos que de él dependen. Finalmente será maltratado por aquellos a quienes con tanta devoción ha servido.

Grado 9: Cuatro altos pilares colocados en ángulo recto formando un cuadrado y cuatro rieles horizontales asegurados en la parte superior. Todo ese conjunto semeja la estructura rústica de una edificación inconclusa o una tienda provisoria. Un explorador, un descubridor, un viajero, alguien cuya biografía estará sellada por más de una proeza.

Grado 10: Una cruz mundana. Un estudioso de los misterios de la Naturaleza. Alguien que venera lo excelso y superior. Un autor o alguien cuya historia estará signada por descubrimientos curiosos y extraños.

Grado 11: Una pirámide roja ubicada en el medio de una grande y extendida planicie. Esto señala a alguien con carácter fuerte, gran fuerza de voluntad, y poseedor de una gran energía. Rara vez deja de hacer algo que tenga entre manos. Se despiertan en el fuertes pasiones instintivas que, si no son frenadas oportunamente, podrían llegar a crearle dificultades. Esta persona jamás se da por vencida.

Grado 12: Una cantidad de números 8 colocados en fila. Tratase de hombre o mujer, resulta una persona misteriosa. Amante de lo místico, reservado y con capacidad de profunda comprensión. Su nombre perdurará en la Historia.

Grado 13: Un niño pequeño, desnudo, durmiendo en un lugar lóbrego y abierto. Este indefenso ser está cercado por feroces animales y aves de rapiña, pero una extraña fuerza protege a esta criatura. Se refiere a una persona simple a la que no se suele tener en cuenta y que no recibe la debida atención que debe dispensarse a cualquier ser humano. Los padres son perversos y desde el nacimiento le hacen victima de su maldad. Sin embargo, a su alrededor existe una extraña fuerza y siendo objeto de intrigas por parte de sus enemigos, se librarán de ellos y de toda maldad. Todas las armas que se arrojen contra el no darán en el blanco.

Grado 14: Un hermoso caballo, de cuello curvo y ondeantes crines, mostrando orgullosamente sus fuerzas al brincar. Una persona noble, generosa y cordial, pero orgullosa.

Grado 15: Un individuo, de pie, apoyándose sobre el extremo de un arco y llevando en la espalda un carcaj lleno de flechas. Una inteligencia capaz de grandes realizaciones. Un luchador y un observador agudo, con habilidad para razonar con prontitud y diestro en llevar a cabo cuanto debe.

Grado 16: Un hombre vadeando un pantano con el agua llegando a la altura de sus rodillas. La orilla hacia la cual él se dirige está envuelta por espesa niebla. Pronostica una vida de luchas y afanes, de frustradas esperanzas y desacertadas especulaciones. El epilogo es un salto en la oscuridad.

Grado 17: Una persona transportada en litera por cuatro individuos. Un favorito de la suerte que tiene el privilegio de acumular riquezas. Esta dotado de excelentes condiciones y muchas aptitudes, pero su apatía y negligencia podrían llegar a convertirlo en un ser totalmente negativo para la sociedad e incluso el derroche podría conducirlo a la ruina.

Grado 18: Un ángulo de 45 grados. Esto se refiere a una persona muy hábil, con inclinación científica, que trata de ganar el favor público hablando de acuerdo con los gustos generales y conforme a la opinión común del momento. Tendrá que padecer a consecuencia de la publicidad. Esta persona tiene a menos a sus mejores amigos y no confía en ellos.

Grado 19: Una sólida carreta tirada por fuertes caballos, cargada de estiércol para abono. Esto está señalando a una persona mesurada y activa. Un agricultor o alguien que se dedica a la agricultura.

Grado 20: Un león, del que sólo es visible la cabeza. Señala a alguien que se mantiene aislado y vigilante, preparado siempre para cualquier ataque. Alguien que no conoce el miedo y es consciente de la superioridad de sus fuerzas. Alguien que en lugar de eludir al adversario prefiere aguardarlo o provocar la lucha. No será el primero en salir hacia el campo de batalla, pero será ciertamente el último en abandonarlo.

Grado 21: El avestruz. Se refiere a una persona de constitución robusta, de aspecto impresionante y de modales ostentosos, con apariencia de gigante y presunción de héroe. Si se le observa detenidamente y se pone a prueba su verdadero valor resulta un "John Fallstaff" que desdeña las ideas ajenas y que tampoco tiene ninguna propia. Es simplemente "una lata sonora o algo así como un cascabel tintineante".

Grado 22: Un extenso bosque con el Sol brillando a lo lejos, por encima del horizonte y por sobre las copas de los árboles. Esto vaticina lo que el cínico griego, Diógenes, buscaba con su interna. Un hombre. Un hombre entre los hombres. Alguien que, de manera totalmente espontánea, encuentre la simpatía y el elogio de su prójimo. Serán miles los que le seguirán como guía. Es posible que inicie una nueva era o se constituya en el fundador de una original escuela filosófica.

Grado 23: Veo líneas de luz en el cielo, un anillo dentro de otro anillo y ciertas zonas dentro de otras zonas. Una inteligencia no apta para la vida corriente y que no está de acuerdo con el desarrollo general de las ideas modernas. Vive en un mundo propio y no será interpretada y comprendida por su prójimo. Se trata de un hombre para un futuro aún distante.

Grado 24: Un gran salón con mucho público y un hombre sentado frente a un piano. Un músico, un artista, una elocuente personalidad, un individuo popular.

Grado 25: Una habitación circular y un globo dorado colgando del techo. Algo místico. Hay algo en esta persona, que ella nunca da a conocer, que le confiere a su vida un encanto especial y le otorga el poder de fascinar a aquellos capaces de ser favorecidos con su compañía.

Grado 26: Un hombre escalando, en la oscuridad, una escarpada montaña atraído por cierta luminosidad que ilumina la cumbre. Logra llegar a la cima, pero en lugar del sol naciente observa que la luz parece provenir de un meteoro. Una persona tal deberá evitar tareas de naturaleza netamente especulativa. Sus aspiraciones son equivocadas. No debe creer en cualquier espíritu sin demostrarlo previamente.

Grado 27: No veo otra cosa que la luz del Sol, una diáfana claridad y un cielo totalmente sin nubes. Una persona verdaderamente afortunada porque ha nacido bajo circunstancias favorables.

Grado 28: Un hombre en mangas de camisa, haciendo girar una gran rueda. Una vida de trabajo rutinario pero colaborando, al mismo tiempo, en una obra que ejercerá poderosa influencia sobre la humanidad.

Grado 29: Un pajarito posado en la copa de un alto árbol saluda con su canto al amanecer. Señala a un alma profética, una inteligencia poética, y una personalidad que es siempre optimista.

Grado 30: Un paisaje. A la derecha, una extensa comarca envuelta en niebla y, en cambio, a la izquierda el campo se encuentra totalmente iluminado por el sol. Tratase de una persona con una excelente capacidad de discernimiento, un individuo sincero y amante de la verdad e inclinado hacia ella en todo momento.

## **LIBRA:**

Grado 1: Una figura rectangular. Esto señala a alguien que es totalmente honorable y austero en todos los sentidos; de naturaleza sensible y justa en todos sus actos y acciones. Una persona sensible, pero quizás poco feliz debido a incompatibilidades con determinadas circunstancias.

Grado 2: Un hombre tocando el violín. Alguien que posee notable habilidades, de gusto muy delicado, talento destacado y generosa disposición. Una persona con fina y distinguida capacidad perceptiva en cuya naturaleza superior predomina la intuición.

Grado 3: Una larga vara suspendida horizontalmente en el aire, atada a cada extremo por una cuerda cuyos cabos, colgando, tocan el suelo. Se refiere a alguien que posee el intuitivo conocimiento de leyes naturales, generalmente no reconocidas, con resultados tan maravillosos como la vara suspendida en el aire. Si esta persona no adquiere renombre es porque alguna temible fuerza se lo impide.

Grado 4: Un hombre con un cuchillo en su mano. Esto se refiere a alguno muy diestro en el manejo de instrumentos filosos. Quizá llegue a destacarse como artista, escultor o, en profesiones algo más modestas, como ebanista u otras. Podría llegar a ser un muy buen cirujano.

Grado 5: Un hombre que camina a través de un pantano y que parece hundirse cada vez más a cada paso. A esta persona le resultará difícil encontrar el camino hacia su destino, muy especialmente después de la edad media de su vida.

Grado 6: Un antiguo tablero de anuncios asegurado a la rama de un árbol ubicado frente a una vieja posada. Se refiere a alguien de naturaleza conservadora, alguien que respeta lo tradicional, los gustos clásicos, y las viejas costumbres. Un anticuario, un coleccionista.

Grado 7: Un ángel se mantiene suspendido en el aire mostrando en su mano un rollo de pergamino desplegado. En ese pergamino están impresos diversos signos. Este grado está signado como grado mesiánico. Esto no quiere significar que cada individuo que lo tenga en su ascendente será un perfecto Mesías. Sin embargo, si posee en el nacimiento aspectos favorables en los grandes planetas, será decididamente superior a la generalidad de las personas.

Grado 8: Este grado se refiere a una persona de gran simpatía y muy confiada. Tratase de un hombre o una mujer, quede pasar desapercibida en este mundo sin que lleguen a encontrar eco los delicados sentimientos de su alma.

Grado 9: Un hombre de pie en la cumbre de una montaña y muy cerca de él, a su lado, se ve un abismo entre las rocas. El individuo porta una bandera roja en su mano y hace señales a un gran número de jinetes que van galopando en dirección al abismo. Se refiere a alguien que posee una poderosa capacidad de discernimiento y que, además, es un previsor. Descubrirá el error allí donde, para todos, hay apariencias de perfecto orden. Un crítico distinguido y un analista meritorio.

Grado 10: Un precioso jardín florido. Se trata de una persona de buen gusto, de delicada sensibilidad y amante de los bellos aspectos de la naturaleza, aunque incapaz de juzgarla en toda su magnificencia. Es posible que admire más las pequeñas fuentes de los jardines y que no experimente mayor emoción frente a las cataratas del Niágara, por ejemplo.

Grado 11: Un anciano pastor, llevando en la mano a su caballo, está de pie en medio de su rebaño. Hace referencia a una persona sagaz y particularmente aficionada a la vida campestre. Este es el único grado de este signo que tiende a orientar a la persona hacia la vida en la tierra y, por consiguiente, le proporciona mucho sentido común. Esta persona deberá tratar de vivir cerca de las montañas y comerciar con ovejas y vacunos.

Grado 12: Un hombre con un arco en las manos pero sin flecha. Se trata de una persona de notables habilidades, bien dotada, pero desafortunada por encontrarse privada de los medios para llegar a su meta. Cuando se le ofrezca la oportunidad no sabrá aprovecharla.

Grado 13: Un hombre herido en la cabeza y con un brazo en cabrestillo. Tratase de alguien que sufrirá accidentes y tendrá muy mala suerte.

Grado 14: Una mujer de aspecto inocente, cabellos largos y estatura mediana, que parece encontrarse muy inquieta. A sus espaldas observo a un ser de aspecto oscuro. Se trata de una persona que podrá ser presa de crisis obsesivas

y a la que se le deberá aconsejar guardarse de la mediumnidad. Deberá fortificar su organismo.

Grado 15: Un cerdo muy gordo está tendido, descansando. Se refiere a alguien que parece vivir siempre sólo para sí. Todos sus sentimientos y pensamientos giran sobre “Que debo beber, que debo comer”. Por otra parte es una persona inofensiva, desprovista de ambición y capaz de intervenir poco en el desenvolvimiento de la sociedad mientras cuente con lo necesario y mantenga lleno su estómago.

Grado 16: Un soldado ejercitándose. Señala a alguien que tal vez tenga inclinaciones hacia la carrera militar y hacia la lucha para lograr honores, pero que será desafortunado en una profesión de tal naturaleza. No deberá marchar nunca a la guerra pues con seguridad perderá la vida o resultará gravemente herido.

Grado 17: Un caballo desensillado galopando sin su jinete. Quien tenga este grado en el Ascendente debe evitar salir a cazar o participar en aventuras a caballo. Debe observarse que el caballo es el símbolo de los sentimientos y los sentidos, y el jinete es símbolo del entendimiento.

Grado 18: Un hombre sentado ante un escritorio y haciendo diferentes clases de escritura, desde unas letras bien grandes hasta otras sumamente pequeñas. Se refiere a alguien que posee un especialísimo talento capaz de ser considerado como artístico. Tratase de no sólo un pintor de imágenes sino de un pintor del buen decir e incluso capaz de leer rápidamente el carácter aunque, sin duda, exagerará al referirse al mismo. Debido a esto habrá de hallarse expuesto a querellas por ofensas.

Grado 19: Un hombre sujeto a una noria. Esto no implica criminalidad sino, más bien, que la persona llevará una vida muy ardua y desagradable. Por fuerza de las circunstancias estará obligado a trabajar mucho, pero cosechará poco fruto de sus labores.

Grado 20: Plena luz de sol. Señala un carácter significativamente público, célebre durante su vida y cuya actuación se considerará importante. El mundo siempre reconoce a hombres de esta naturaleza.

Grado 21: Una cruz formada con flechas de tal manera que en el extremo de cada uno de los brazos hay una punta. Un carácter muy positivo, una persona con fuerza de voluntad. Nunca se dejará aventajar por los demás. Estará siempre a la defensiva. Se trata de alguien que está dotado de poderes mágicos.

Grado 22: Una Biblia abierta y encima de ella una espada. Significa una persona sincera, buena y recta. El juez que tenga este grado en el ascendente dará siempre sentencias justas.

Grado 23: Un claro cielo azul salpicado de estrellas. Anuncia a alguien que tiene gran talento y mucha habilidad. No se detendrá nunca demasiado en un determinado lugar. Probablemente un viajero, un explorador, un astrónomo, alguien que hará grandes descubrimientos.

Grado 24: Un hombre alto y corpulento, como un gigante, cuyos miembros inferiores parecen negros y que aparenta moverse en forma muy lenta hacia arriba. Aquel que tenga este grado en el Ascendente sufrirá muchos accidentes y numerosas pérdidas. Tendrá ambición y grandes aspiraciones, pero todas sus especulaciones resultarán erradas. Esta persona deberá estudiar bien la figura de su horóscopo y, solo de esa manera. Podrá disponer de alguna posibilidad de lograr dominar aquello que suele llamarse destino.

Grado 25: Un arpa galesa. Significa ecuanimidad, temperamento sereno y conducta ordenada. Se trata de un grado de pasividad y de un amigo de lo armonioso en todos los sentidos.

Grado 26: Una garza. Esto significa fina observación. Alguien que sabe estimarlo todo, que se interesa por todo cuanto le rodea y que es incapaz de permanecer en indolencia y apatía. Una persona sensible, aunque inclinada a irse a los extremos. Este es un punto sensible en el Zodíaco.

Grado 27: Un rinoceronte. Se refiere a un cuerpo vigoroso y un sereno valor, alguien que puede permanecer impassible en medio de una batalla, simplemente porque no conoce el miedo o no tiene conciencia del peligro. Tal tipo de persona tiene cada vez ante sí un objetivo determinado que le mantiene ensimismado.

Grado 28: Un hombre con una corona en la cabeza y una lanza en la mano. Equivaldría a una combinación de dignidad, valor y modestia.

Grado 29: Una mujer parada encima de la cabeza de una serpiente. Señala una gran sagacidad tras el velo de una aparente debilidad femenina. Una persona dotada de una enorme capacidad de fascinación.

Grado 30: Un cuervo posado sobre una roca. Significa individualidad y mal humor, una persona avara, dañina y vengativa. Un individuo retraído cual un anacoreta; un misántropo.

## **ESCORPIO:**

Grado 1: Un corazón. Confianza, devoción y desinterés, pero podrá ser bastante influenciado por otras personas.

Grado 2: Una calavera humana. Místico, penetración muy profunda y aficionado a las ciencias ocultas. Es posible que caiga en estados melancólicos.

Grado 3: Un triángulo. Significa aptitudes múltiples y, además una gran fuerza de carácter. Se trata de una persona que llegará a adquirir un nombre en este mundo; una gran mentalidad, en la que predominan las condiciones morales y que acaba ganándose el respeto sin ninguna clase de arrogancia.

Grado 4: Un triángulo doble. Significa gran fuerza de voluntad. Un mago.

Grado 5: Una hoja de trébol. Fe, esperanza y caridad son sus detalles característicos. Alguno que forja nuevos planes para el beneficio público y en provecho de la sociedad.

Grado 6: Un monstruo con dos caras (parecido a Jano). Significa doblez y engaño. Un difamador.

Grado 7: Un niño desnudo con una corona sobre su cabeza y un cetro en su mano. Indica inocencia combinada con una gran nobleza natural. Augura grandezas para el futuro.

Grado 8: Un cometa (parecido al de 1882). Señala un carácter caprichoso y excéntrico. Sin embargo, el nativo llevará a cabo una gran acción en su vida.

Grado 9: Un haz de espigas. Se refiere a un práctico benefactor de la Humanidad, a un miembro respetable de la sociedad humana.

Grado 10: Una brújula de un barco. Gran intuición y gusto por los estudios secretos. Alguien que hará revelaciones.

Grado 11: Un cordero alejado de su madre, pero mirando hacia donde ella se encuentra. Señala a alguien con un gran amor filial. No puede ser dichoso sin una persona a quien querer o que lo quiera.

Grado 12: Un toro está rasgando la tierra con sus patas. Señala a una persona que quiere tener todo cuanto desea. Vivirá en permanente disgusto.

Grado 13: Un zorro sentado sobre sus patas traseras. Se refiere a alguien cuyas tendencias son siempre algo egoístas. Podría tratarse de un buen estratega.

Grado 14: Una paloma. Inocente e inofensivo, con un gran valor moral. Alguien que piensa y actúa más con el corazón que con la cabeza. Un verdadero amigo y un amante sincero.

Grado 15: Un templo circular provisto de un techo puntiagudo. Esto señala a una persona que ve con simpatía la observancia externa de los ritos religiosos. Muy supersticiosa en lo que se refiere a sus misterios.

Grado 16: Una llama roja elevándose a gran altura. Se refiere a una persona de aspiraciones ardientes y a un entusiasta del movimiento que defiende. Un amigo verdadero y un fracaso adversario.

Grado 17: Una mujer desnuda. Se refiere a una persona voluptuosa y que, hasta cierto punto, podrá verse dominada por bajas pasiones.

Grado 18: Un hombre con una balanza en la mano y una espada en la otra. Una persona correcta, aunque con cierta inclinación a la severidad.

Grado 19: Un dragón con muchas cabezas dispuestas en círculos y sus garras hacia adelante. Señala a alguien que puede caer como la peste y el terror para la sociedad. De no llegar a ser dominado por medio de la bondad será una verdadera maldición para sus parientes y conocidos. Este es el grado maldito entre los llamados signos malditos, pero podría tener en sí su finalidad.

Grado 20: Dos hombres provistos de espadas haciendo práctica de esgrima. Un duelista, un luchador, un acróbata. Alguien que no admite rivales. Un formidable oponente.

Grado 21: Un hombre en medio de un grupo de niños que están jugando. Gran sencillez en sus modales. Alguien que gusta de los niños y experimenta satisfacciones infantiles.

Grado 22: Un hombre sujetando a una gallina por su cuello y en actitud de rompérselo. Una persona cobarde y perversa. Alguien que habrá de aprovecharse de los débiles y los desamparados.

Grado 23: Una luna en cuarto creciente. Señala a alguien que tiene predilección por los cambios: un especulador. Alguien optimista en cuanto a sus esperanzas y su futuro. Afortunado en todo.

Grado 24: Una mujer que llora sentada sobre la loza de una tumba. Una persona sensible y compasiva a la que la fatalidad hará sufrir muchas penas como consecuencia de la muerte de sus amigos. Alguien que ama tanto al lado oscuro de la vida como a la luz del sol.

Grado 25: Una bandera blanca desplegada llevando impresa en rojo una Cruz de Malta. Una persona noble, bien intencionada y de propósitos claros. Habrá de sufrir mucho, pero finalmente triunfará sobre todas sus dificultades venciendo a sus enemigos.

Grado 26: Un topo. Una gran individualidad, aunque muy reservado y decidido. Alguien que detesta la publicidad.

Grado 27: En el ascendente y con buen horóscopo, se tratará de una persona poco común. Cuando este grado esté en el ascendente, y las otras características del horóscopo sean buenas, se tratará de una persona poco común. Alguien que habrá de distinguirse desempeñándose activamente en la vida pública y ejerciendo gran influencia sobre la Humanidad.

Grado 28: Un tigre agazapado y a punto de saltar sobre una presa. Una persona vengativa, traicionera y perversa. Este grado equivale a una mala conjunción de Saturno y Marte.

Grado 29: Un hombre provisto de arco y flecha está a punto de dispararla hacia un blanco lejano. Un cazador, hábil, entendido y apasionado de la caza. Un individuo noble, amable y con éxitos en la vida.

Grado 30: Un hombre con armadura completa, yelmo en la cabeza y lanza en la mano. Alguien que gusta de la carrera de las armas y que, físicamente bien dotado, llegará a ser un buen militar.

## **SAGITARIO:**

Grado 1: Una serpiente enroscada formando una letra "S". Esto quiere significar una persona que posee sagacidad, sensibilidad y sutileza. Se trata de alguien al que resulta difícil dejar atrás pues descubriría muy pronto cualquier complot. Sería un sagaz detective.

Grado 2: Una catarata magnífica. Predilección por lo agreste y lo romántico, tanto en la naturaleza como en el arte. Lo cotidiano es demasiado simple para esta persona en el que predomina el amor por lo grandioso y lo maravilloso.

Grado 3: Un hombre, ubicado frente a una mesa de dibujo, tiene ante sí diversos papeles e instrumentos. Señala a alguien que tiene predilección por arte y resultaría un excelente arquitecto o ingeniero.

Grado 4: Un hombre caminando por el borde de un precipicio. Una persona muy arriesgada, que no advierte el peligro hasta que se encuentra frente a él. Muy sensible e impulsivo, pero afectuoso y honesto en todos sus asuntos.

Grado 5: Una mujer que tiene una lira en su mano. Se refiere a una persona con mucho talento musical; una persona que siente gran aprecio por el refinamiento en el arte y por la grandiosidad de la Naturaleza. Persona inquieta y con predilección por los cambios.

Grado 6: Un hombre que se está observando en un espejo. Este grado significa vanidad. Quien lo tenga en el Ascendente será un fatuo y empleará sus esfuerzos en ocupaciones inútiles.

Grado 7: Una dama, sentada en un sofá, está abanicándose. Aquel que tenga este grado en el Ascendente disfrutará de las cosas buenas de la vida. Este es un grado muy favorable y significa siempre prosperidad.

Grado 8: Un hombre, desprovisto de saco y con las mangas de su camisa arremangadas, empuja una carretilla a través de un tablado. Esto se refiere a un servidor de sirvientes, a un esclavo. Quien tenga este grado en el ascendente y sea de origen adinerado correrá el riesgo de caer en la pobreza con el transcurrir del tiempo.

Grado 9: Un hombre está de pie sobre una plataforma y tiene ante sí a un público que le escucha. Una persona que actúa en público, un orador o un propagandista en determinado ramo, o un político. También puede estar señalando a una persona literata o a una persona con gusto por la literatura.

Grado 10: Espadas dispuestas en cruz. Una persona que siempre tiene opiniones contrarias y estará continuamente enredada en conflictos y pendencias.

Grado 11: Un león a punto de lanzarse en persecución de una pantera. Una persona de sentimientos nobles, honorable y de espíritu elevado, aunque temeraria, valiente e impávida ante cualquier adversario.

Grado 12: Un manzano con las ramas dobladas por el peso de su carga de frutas maduras. Una persona de costumbres arraigadas y predilección por el hogar. Sea mujer u hombre, se tratará de un cónyuge amante, un progenitor cariñoso y un buen ciudadano.

Grado 13: La Muerte, llevando una guadaña en una mano y una bolsa con dinero en la otra. Un usurero, alguien que hasta pasa hambre con tal de enriquecerse. Alguien que hasta encuentra satisfacción en el asesinato y en el derramamiento de sangre si ello puede permitirle ganar dinero.

Grado 14: Un mago, un gran sacerdote con sus típicas vestimentas, ubicado en el medio de un gran círculo, está llevando a cabo una mágica ceremonia. Se refiere a un apasionado por el arte de la magia y del ceremonial. Una persona muy crédula y altamente supersticiosa.

Grado 15: Un gran telescopio enfocado hacia el cielo. Esto se refiere a un sabio, a alguien que cuenta con clarividencia y que tiene, además, predilección por los estudios astronómicos.

Grado 16: Una persona a punto de penetrar en un oscuro túnel. Aquel que cuente con este grado en el Ascendente andará errado en su vida, a menos que intervenga otra influencia neutralizadora.

Grado 17: Un niño pequeño, desnudo, soplando pompas de jabón. Mucha inocencia; alguien que tendrá larga vida, aunque no hará ni mucho bien ni mucho mal. Siempre atareado en brindarse sus satisfacciones personales que, sin embargo, pueden ser consideradas como inofensivas.

Grado 18: Un campesino en pleno campo. Esto señala a alguien que tiene simpatía por las tareas agrícolas. Una persona activa y fuerte, satisfecha de ganarse la vida con un trabajo rudo.

Grado 19: Un hombre que está navegando en el mar en un bote. Un amante de la pesca y los deportes acuáticos pero que, observado en otros aspectos, resulta indolente y aficionado a los placeres de Baco.

Grado 20: Un hombre, en medio de un grupo de gentes, está distribuyendo panfletos. Se refiere a una persona de disposición inquieta y entusiasta, a un reformador en cierto modo un tanto superficial.

Grado 21: Un individuo dudando en atravesar un puente de madera tendido sobre un abismo. Una persona miedosa, inclinada a dudar de todo, y recelando hasta de su mejor amigo.

Grado 22: Por un palo enjabonado, provisto de una corona de flores en su extremo, va subiendo un hombre que pretende llegar hasta su punta. Hace referencia a alguien cuya única meta en la vida es la popularidad y sobrestima el aplauso.

Grado 23: Una persona, provista de una lámpara en una mano, buscando algo en el fondo de un profundo desfiladero. Un especialista en mineralogía, un geólogo, alguien inclinado a exploraciones en el interior de la tierra.

Grado 24: Un barco en medio del océano, con todo su velamen desplegado. Alguien a quien le gustan los cambios. Los viajes le llevarán muy lejos del lugar de su nacimiento. Podría ser un comerciante con productos foráneos. Siempre inconstante y sin domicilio estable.

Grado 25: Un hombre ubicado en un globo, debajo del cual se ven nubes muy oscuras. Señala a alguien que realiza experimentos, a un investigador de lo imponderable. Alguien cuya vida azarosa se verá finalmente coronada por el éxito en sus trabajos.

Grado 26: Un gigante de enormes dimensiones. Esta persona, de alguna manera, será un portento ya sea en lo físico o en lo intelectual.

Grado 27: Una hermosa estrella del color y del tamaño de Venus, distante unos 50 grados del mediodía y que aclarándose progresivamente, de más en más acaba desapareciendo. Un genio poderoso, poeta, pintor o músico. Alguien que promete llegar a grandes realizaciones pero que muere antes de la edad media de su vida.

Grado 28: Un cortejo fúnebre, una tumba abierta, mucha gente y un ambiente de gran emoción. Este es un grado peligroso y la persona que lo tenga en su Ascendente no morirá de muerte natural: su muerte será violenta o por causa de algún accidente.

Grado 29: Un quirófano y un grupo de médicos disecando un cadáver con sus instrumentos. Se refiere a un investigador de la naturaleza humana, un anatomista o un psicólogo. Se trata de alguien que podrá tener éxitos como cirujano. Tratase de una persona muy hábil y especialmente en detalles.

Grado 30: Un hombre que está solo en un valle oscuro y tétrico, pero desde el cielo un rayo de luz clara brilla directamente por encima de su cabeza. Señala a alguien que debe cumplir una misión especial en este mundo. No se trata de un hombre de esta época sino de un gran cíclope que vive una existencia decididamente superior a la de sus días. Debido a ello no será comprendido y estará destinado a sufrir.

## **CAPRICORNIO:**

Grado 1: Un hombre, con los brazos cruzados y en actitud reflexiva, se encuentra de pie encima de una gran roca saliente. Esto se refiere a alguien que es completamente dueño de sí mismo y posee amplia confianza en su propia capacidad y también en todos los conceptos y cosas que defiende. Se trata de una persona justa.

Grado 2: Un enorme edificio, con naves y muy sólidas columnas a uno y otro lado. Señala a alguien capaz de apreciar lo excelso en arquitectura y que está compenetrado de profundos sentimientos de devoción hacia lo sagrado y lo antiguo.

Grado 3: Un corpulento drago (en botánica se le conoce bajo el nombre de “dracoena-draco”, oriundo de las Islas Canarias. Esto señala a alguien que posee una inagotable fuente de recursos y habilidades. En caso de enfermedad se recuperará espontáneamente con bastante rapidez. Seres humanos de este tipo no son comunes y generalmente llegan a alcanzar edades avanzadas.

Grado 4: El planeta Venus. Se refiere a una persona muy refinada y que tiene marcada predilección por ornamentos y cosas bellas, tanto dentro de la Naturaleza como dentro del Arte. Se trata de una persona que encuentra mucha mayor satisfacción en la compañía del otro sexo que en la del propio.

Grado 5: Una pequeña y modesta ventana en el muro de una enorme torre. Señala a alguien cuyas fuerzas interiores y recursos intelectuales son tan grandes y abundantes que no depende de ninguna ayuda exterior, de modo tal que siempre es completamente feliz con los recursos de su propio genio. Además, tales personas nunca exponen nada, son verdaderos creadores y no simples imitadores.

Grado 6: Un carnicero, con ropas propias de su trabajo, va llevando un cordero hacia el matadero. Una persona con peligrosas inclinaciones y de riesgo. Egoísta, astuto y perverso.

Grado 7: Un laberinto. Se trata de alguien con predilección por enigmas y que malgasta su vida en investigaciones inútiles, dejándose llevar por vanas fantasías. Se trata, sin embargo, de alguien que posee una gran inventiva.

Grado 8: Un hombre con aspecto de abatido, de pie en medio de un campo improductivo y con tétricos nubarrones sobre su cabeza. Da a entender una vida monótona y oscura, carente de sucesos estimulantes y acontecimientos mundanos significativos.

Grado 9: Un hombre se ve escalando una escarpada montaña y se trata de un camino algo escalonado, mientras desde la cumbre un ángel le anima a seguir ascendiendo y le aguarda con una corona dorada. Esto señala a alguien que persigue un final muy digno para su ambición. Se trata de un individuo que trabaja con ahínco y deberá sufrir bastante para llegar al cumplimiento de su misión.

Grado 10: Un gran campamento al aire libre, en el que se ven mujeres, niños pequeños, ancianos e inválidos y a la entrada del mismo un individuo se encuentra en actitud de guardia. Se refiere a una persona noble, un verdadero caballero, un defensor de desamparados, pobres y agobiados.

Grado 11: Un hombre está inspeccionando algunos caballos. Esto muestra a un jinete, a un amante y un experto en materia de caballos. Favorable para quien trafique con este tipo de animales.

Grado 12: Una mansión señorial en el fondo de un gran parque. Este grado tiene especial significado. Los antepasados de esta persona debieron haber sido de cierta alcurnia. Existen grandes posesiones que le pertenecen y que están siendo explotadas por otros, siendo probable que él esté viviendo en la pobreza. Se aconseja a los que tengan este grado en su Ascendente que investiguen estas cosas.

Grado 13: Una ciudad típicamente oriental (Constantinopla). Se refiere a alguien cuyas inclinaciones se orientan hacia el Oriente y con especiales simpatías hacia Turquía y la dominación turca. Quizá podría relacionarse en alguna forma con aquel país.

Grado 14: Una avenida, que se extiende bien lejos a la distancia, provista de una majestuosa arboleda con follaje abundante. Una persona amante del paisaje campestre y que posee, asimismo, habilidades artísticas. Se trata de una persona capaz de tener visiones de encantamiento; es una forma especial de un grado idealista.

Grado 15: Un caminante solitario, llevando un pesado bulto sobre sus espaldas, está siendo atacado por un grupo de asaltantes de caminos. Señala a una persona muy desdichada cuya vida será una constante lucha. Se trata de una existencia abrumada y estéril, a menudo despojada de sus exiguos ingresos duramente ganados. Parecería como si todo se diera hacia él en forma negativa y que, por más que se esfuerce, jamás conseguirá éxito alguno.

Grado 16: Un hombre corpulento, bien proporcionado y con cara redonda y sonrosada, bailando en forma grotesca con expresión de alegría. Se refiere a alguien que vive para comer y disfrutar de la vida; alguien que nunca se preocupa por nada y que rara vez piensa en el futuro. Para él el presente lo es todo y su lema podría ser “denme de comer, de beber y diversiones, mañana quizá muera y todo habrá terminado”.

Grado 17: Un hombre pesando en una gran balanza. Alguien que, de una u otra forma, tendrá que ver con pesas y medidas; alguien que tendrá predilección por actividades relacionadas con ellas y que será muy eficiente en tal tipo de tareas.

Grado 18: Un hipódromo en su momento de mayor atracción durante la disputa de una carrera. Señala a un jugador, un promotor de juegos o un

hombre acostumbrado a hacer apuestas de juego o un hombre acostumbrado a hacer apuestas. Un individuo que emplea su tiempo y su dinero en especulaciones de este tipo.

Grado 19: Una mina de carbón en la que la maquinaria está totalmente silenciosa y todo el lugar en aparente estado de abandono. Esto se refiere a alguien que en cierta forma está relacionado con la minería. Si efectivamente se trata de un operario de minas, podrá sufrir algún accidente, y si se trata de un empresario, existe la posibilidad de que acabe en la quiebra comercial dentro de este tipo de actividades.

Grado 20: Una persona está subiendo por una escalera de tipo caracol ; hacia arriba brilla el sol en tanto que hacia abajo predomina la oscuridad. Se refiere a alguien que habrá de trabajar mucho en su vida y, aunque con muy poca ganancia, se mostrará siempre activo. Su trabajo tendrá siempre poca aceptación, aunque al final de la vida la suerte comenzará a serle favorable.

Grado 21: Una lancha de pasajeros transportando gentes a través de un río ancho y profundo. Se trata de alguien que será maestro o un conductor de gentes. Ya sea hombre o mujer, habrá de prestar buenos servicios a los demás, si bien para sí mismo realizará muy pocos.

Grado 22: Una sala espaciosa, como de un museo, con las paredes cubiertas por símbolos y jeroglíficos. Vaticina a un maestro de la mística, a un anticuario, o a una persona que llevará a cabo muy curiosos estudios.

Grado 23: El sol brillando ampliamente en un cielo sin nubes. Alguien que se deja seducir fácilmente por argumentos brillantes u optimistas. Alguien condenado a sufrir desengaños. Según yo puedo observar, el Sol está en el cuadrante sudeste y por ellos estos vaticinios se refieren con mayor probabilidad a la época de la juventud.

Grado 24: Un hombre está a punto de ahogarse en el medio de un lago. Su cabeza se sumerge y emerge repetidas veces hasta que es visto por alguien que le arroja un salvavidas con el que consigue salvarse. Se trata de alguien que siempre estará en dificultades, por deudas. Siempre estará al borde de la bancarrota económica, pero que, finalmente, a causa de un inesperado golpe de suerte conseguirá salvarse.

Grado 25: Un trigal a punto de germinación. La cosecha recién será colectada por los trabajadores a plena luz del Sol. Una persona muy afortunada, especialmente en su mediana edad y a quien la suerte habrá de sonreírle brindándole abundancia.

Grado 26: Una visión muy espantosa para intentar reproducirla . (Alejarse de drogas y juego). Si este grado se encuentra en el Ascendente se habrá de procurar mantenerse alejado de malas compañías, drogas o lugares de juego.

Deberá procurarse e desarrollo de una naturaleza superior a fin de conseguir, de esa manera, su propia salvación.

Grado 27: Dos hombres están corriendo una carrera. Señala a alguien muy veloz, ligero de piernas y perfecto deportista.

Grado 28: Una escena indescriptible ; caos, confusión, figuras diluidas y poco definidas. Esto se refiere a alguien que ha nacido con marcadas deficiencias mentales o que podría llegar a perder la razón después de la niñez. Este grado suele corresponder a un entendimiento débil y presumiblemente idiotez.

Grado 29: Un hombre caminando al lado de una vaca, apoyando una de sus manos sobre el lomo del animal. De esa manera la va trayendo del campo, en horas de la tarde. Se trata de alguien con predilección por el ganado vacuno. Una persona que logrará bienestar con el manejo de productos lácteos o derivados.

Grado 30: Un pastor, con una vara en su mano, desde lo alto de un cerro observa a sus ovejas. Este símbolo se refiere a alguien que en virtud de la superioridad de sus fuerzas y de su destacada posición en la vida será llevado al rol de conductor o de guía de una comunidad, sociedad o pueblo. Este grado es un grado de dominio y el individuo que lo posea en su ascendente será de hecho un soberano.

## **ACUARIO:**

Grado 1: Un hombre, detenido ante el cruce de dos caminos, parece no saber por cual debe seguir. Vaticina un carácter débil. Alguien que no adelantará en la vida debido a sus vacilaciones.

Grado 2: Un gran tronco de árbol cubierto por el musgo. Este es un grado romántico. Esta persona sobrevivirá a todos los miembros de su familia y probablemente será el último de su estirpe.

Grado 3: Un combatiente con su brillante armadura y su espada desenvainada persiguiendo a una multitud de salvajes. Alguien, con grandes habilidades ocultas, que deberá llevar a cabo una misión determinada. ¡ Anda y conquista!

Grado 4: La letra "T". Alguien cuyas fuerzas interiores no son comprendidas y que no será popular en este siglo. Aparentemente un niño, pero en su fuero íntimo un verdadero gigante. "De ellos es el reino de los cielos".

Grado 5: Un cerezo totalmente en flor. Alguien muy precoz cuya genialidad promete mucho desde temprana edad. Sin embargo, pocas veces alcanzan a llegar a la edad senil.

Grado 6: Dos toros trabados en lucha. Una persona insociable, intolerable y que con todos tiene problemas debido a que en lugar de hablar, disputa siempre llegando a perder el control de sí mismo. Un crítico exagerado.

Grado 7: El cetro y la corona. Alguien que está autorizado a disponer de más de lo que posee. Alguien que cuenta con fuerzas ocultas acerca de las cuales él no tiene real conciencia.

Grado 8: Un mapa astrológico, pero de forma cuadrada. Una persona aficionada a la astrología, muy justa y de muy buen corazón.

Grado 9: Un campesino, un carro y su caballo. Se trata de una persona de poca ambición y totalmente conforme con su suerte.

Grado 10: Una ruina : restos de una antigua muralla provista de una puerta abovedada. Un amante de todo lo antiguo, un arqueólogo, alguien que encuentra el mayor placer con lo del pasado y al que poco interesa el futuro o lo que vendrá.

Grado 11: En el aire, por encima de una multitud, explota un cohete. Alguien que buscará la popularidad y habrá de obtenerla, aunque transitoriamente.

Grado 12: Un sepulturero cavando una tumba. Una persona retraída y antipática que parece encontrar satisfacción en las desgracias ajenas.

Grado 13: Una habitación amueblada con muy buen gusto y que en su centro dispone de una mesa redonda sobre la cual se observa una vela grande. Una persona que ama lo hogareño y que está orgullosa de su hogar.

Grado 14: Un espejo de forma ovalada. Alguien de mente marcadamente impresionable y que, sin embargo, retiene poco en ella.

Grado 15: Un faro edificado sobre una roca elevada. Una persona que posee una gran intuición. Quien tenga este grado en el Ascendente deberá prestar a su intuición la mayor atención pues dichas sensaciones son expresión de lo divino a través del hombre.

Grado 16: Un mar borrascoso y un barco que está siendo llevado hacia uno u otro lado por las olas. Esto vaticina a alguien que siempre habrá de vivir en estado de inseguridad, que deberá pasar por muchos cambios y por severas pruebas. Su destino no es otro que la lucha por la existencia.

Grado 17: Un hombre desnudo y una serpiente enroscada en la parte inferior de su cuerpo. Se trata de un grado de vicio y alude a alguien de costumbres y acciones impuras. Aquel que posea este grado en su Ascendente deberá procurar conocerse a sí mismo para tratar de dominar a su naturaleza inferior.

Grado 18: Un hombre con muletas. Un grado desafortunado que se refiere a alguien que habrá de padecer de deformidades o enfermedades en las piernas o pies.

Grado 19: Un hombre, sentado ante un escritorio provisto de libros comerciales, posee cejas prominentes, cabellos oscuros, frente despejada y

ojos oscuros y vivaces. Se refiere a un comerciante o a un especialista en contabilidad.

Grado 20: Un hombre está tocando el violín. Hace referencia a un músico que no carecerá de talento y a un brillante violinista.

Grado 21: Un hombre con hábito religioso, cabello largo y barba. Señala a alguien que experimenta predilección por la soledad. Una persona reservada, un verdadero anacoreta con especial inclinación hacia lo religioso.

Grado 22: Una dama de cara redonda, piel clara, cabellos castaños y ojos azules ocupándose de su arreglo personal. Este es un grado de belleza. En ambos sexos, quienes lo posean en su ascendente serán siempre admirados.

Grado 23: Tres hombres dentro de un bote ; dos a un costado y el tercero en el otro costado de la embarcación. Alguien que tendrá que luchar mucho contra las rivalidades y oposiciones cualquiera sea la posición que ocupe o las tareas que realice.

Grado 24: Un hombre con sus brazos cruzados está ajeno al peligro que le acecha puesto que detrás suyo y en actitud de apuñalarle se encuentra otro sujeto. Señala a alguien que siempre estará en peligro a causa de enemigos ocultos y que finalmente podrá ser muerto por alguno de ellos sin causa que justifique el hecho.

Grado 25: Un antiguo bombeador de madera y junto a él un hombre mueve la manivela brindando agua a numerosas personas que se han acercado para llenar sus vasijas. Se refiere a alguien que hace ostentación de una gran bondad mediante obras de caridad.

Grado 26: No existe ningún símbolo para este grado. (Grado misterioso que corresponde a la cuarta dimensión). Un grado misterioso que corresponde a la cuarta dimensión. Alude a alguien que posee "algo" que no tiene el resto de los humanos.

Grado 27: Un abanderado. Un probable conductor de masas, un personaje público o, tal vez, un reformador.

Grado 28: Una linda casita de campo, con techo de pajas, en el medio de un valle alpino. Señala a un verdadero hijo de la naturaleza; a alguien que probablemente nunca acabará adaptándose a las costumbres de la sociedad.

Grado 29: Un hombre con su tórax abierto y a través del desgarró puede observarse su corazón agrandado y lleno de sangre. Se trata de un grado de cuidado. Señala a alguien que deberá pasar por muchas pruebas aflictivas y que finalmente podrá morir de alguna enfermedad del corazón.

Grado 30: Un llamativo rayo de sol llega hasta un hombre que está sentado sobre un banco de madera, al pie de un frondoso árbol. Se trata de un grado afortunado. El que lo tenga en su Ascendente no encontrará obstáculos y la

riqueza fluirá hacia él. Sin embargo vivirá siempre solo, para sí mismo, y solo excepcionalmente efectuará alguna obra de caridad.

## **PISCIS:**

Grado 1: Una mano que sostiene un rollo de papel o de pergamino. Se refiere a alguien que, por motivos profesionales, trabajará en escritos. Un abogado o alguien que tenga que ver con documentos que interesan especialmente al público.

Grado 2: Una escalera de mano, llamativamente larga y semejante a la que suelen usar los bomberos. Señala a alguien con gran ambición y que al mismo tiempo será accesible a elevadas inspiraciones. Cualquiera que sea su sexo, estará siempre dispuesto para diversas especulaciones mentales. Quizá un sabio que durante su vida contribuirá a la elevación y salvación de la Humanidad.

Grado 3: Una nube clara que, a manera de un mechón de lana flota lentamente a través de un cielo azulado. En determinado instante se abre y deja caer sobre la tierra una influencia que es parecida a una lluvia de perlas multicolores. Quien tenga este grado en el Ascendente será destinatario de muchas bendiciones celestiales. Se destacará en disciplinas intelectuales y espirituales sin aparente esfuerzo pero, por otro lado, podrá llegar al punto de arruinarse a causa de negligencia o de derroches.

Grado 4: Un hombre sosteniendo con una de sus manos el extremo de un cable cuyo otro extremo está en el cielo y totalmente fuera del alcance de la vista. Señala a alguien que, a su debido tiempo, desarrollará una fuerza psicológica completamente particular que le facultará para obtener, en forma perfectamente consciente, la verdad esotérica. Esto pertenece a una muy elevada clase de mediumnidad.

Grado 5: En una tétrica habitación se encuentra colgada una mortaja negra y frente a la misma se halla de pie un individuo con gesto de desesperación y de duda. Finalmente parece hacerse de valor, corre la mortaja y penetra en un oscuro pasillo a través del cual llega a la gran claridad de un día luminoso. Aquel que tenga este grado en su Ascendente habrá de pasar por muchas pruebas pero no deberá jamás entregarse a la desesperación dado que, entrando ya a los cuarenta años, aproximadamente, alboreará para él su verdadero gran día.

Grado 6: Un tiro al blanco. Se refiere a alguien que está dotado de una gran fuerza de concentración y en el que predomina un cierto espíritu de rivalidad. Un militar y un buen tirador.

Grado 7: Una llanura muy amplia cubierta por una extendida y densa niebla ; sin embargo, ésta es baja y el sol brilla por encima de la misma. Alguien para quien se anuncian confusiones y frustraciones en las cosas mundanas y habituales. Todo ello habrá de generar pérdidas y equivocaciones. Dentro de las disciplinas espirituales y abstractas, en cambio, habrá de lograr una gran altura.

Grado 8: Una luna llena. Se refiere a un comerciante práctico que se amolda rápidamente a las costumbres mundanas y a las cosas habituales. Una persona que no se desconcierta nunca, aunque es un tanto pendenciera. Su compañía no resulta agradable.

Grado 9: Una estrella muy roja y de primera magnitud en el Ascendente, pero entre su levante y su poniente existe solamente una corta trayectoria y cuando se pone se percibe una pálida luz dorada. Este es un grado violento, que obliga a cuidarse si se encuentra en su Ascendente. El nativo no debe seguir el dictado de sus pasiones, ni debe dejarse someter a los reclamos de la naturaleza inferior porque, si lo hace, su destino será una vida corta y deplorable, con posibilidad de morir no bien se llegue a la adultez. En cambio, mediante fuerza de voluntad y sobreponiéndose a aquellos reclamos elementales, podrá sobreponerse a las malas crisis, disfrutar de una vida larga, útil y feliz, con bienestar.

Grado 10: Una estrella fija. Un sol trascendental envía una claridad de gloria sobrenatural sobre el Ascendente. Quien tenga este grado poseerá grandes fuerzas psíquicas. Todo esto, que no puede ser explicado a la luz de la Astrología, significará mucho en la vida del nativo. Poseerá brillantes dones que sin embargo, no podrán ser debidamente estimados por las generaciones actuales, cuyos alcances simples no le permiten interpretarlos. Vivirá una existencia larga y su influencia habrá de extenderse a las generaciones futuras.

Grado 11: El Ascendente está negro y tétrico. Esto es un grado de la muerte. No creo probable que aquel que lo tenga en su ascendente pueda llegar a la edad madura. En caso de continuar viviendo, habrá de sufrir de indigencia y grandes tribulaciones en sus relaciones de todos los días. Yo le aconsejaría guiar sus fuerzas hacia la espiritualidad pues, de esa manera, encontrará consuelo para si mismo en los momentos en que tenga ante si al espectro de la muerte.

Grado 12: Un disco muy grande y sobre él una serie de anillos de luz entre los cuales quedan espacios intermedios de tonalidad grisácea. Estos círculos parecen como ruedas encajadas unas dentro de las otras y, vistas más atentamente, están dispuestas como espirales que se envuelven entre sí. Este símbolo contiene mucho más de cuanto puede expresarse con palabras. En primer lugar la juventud del interesado habrá de transcurrir entre un sin fin de

confusiones y muchas contradicciones. El tratará de actuar como los demás individuos pero sin ningún éxito y entrará en desesperación aunque, en determinado momento de sus crisis, llegará a percibir una súbita e íntima inspiración. Saldrá de esa manera, de la oscuridad de aquellos espacios grises y oscuros por los que había deambulado durante tanto tiempo y pasará al gran círculo de la luz envolvente desde donde emprenderá el ascenso por el sendero recto. Su camino será el de los justos, que va haciéndose cada vez más claro a medida que va acercándose al día de la perfección.

Grado 13: No hay ningún símbolo en este grado. (Veo que está cargado de maldad). Sin embargo, yo veo que está cargado y la perversidad propia de una naturaleza diabólica. Su modo de ser, sutil y corriente en apariencia, carece de aquellos destellos propios de una auténtica simpatía y se manifiesta traicionero, precisamente con aquellos capaces de brindarle su confianza. Reservado, aunque activo, su ocupación favorita no será otra que la magia negra. Sin embargo, mucho de todo esto puede ser modificado si en el ascendente se cuenta con algún planeta favorable que le irradie e bien. No obstante, en el mejor de los casos, esta persona estará mucho más inclinada a perjudicar al prójimo que a prodigarse en el bien.

Grado 14: Un cielo sin nubes y el sol brillando sobre un tragal listo ya para ser segado. Un grado muy afortunado para las cosas mundanas y para la salud corporal. Una pacífica disposición del ánimo y condiciones favorables para el progreso en la vida.

Grado 15: Una mano levantando una espada exactamente sobre el Ascendente y en torno a ella un glorioso resplandor de tonalidad dorada. Quienquiera que sea, tendrá que cumplir con su misión en el mundo y habrá de disponer del poder y de la autoridad necesarias para realizarla. Se trata de un hijo del Sol y sus ascendientes deben ser buscados en el archivo del mundo solar. Sin embargo, los pobres humanos, los habitantes de este plano rojo, no le mirarán tal como podría ser visto por sus iguales.

Grado 16: Dos espadas cruzadas. Señala a alguien que estará siempre enredado en procesos y conflictos. Una persona de disposición chocante.

Grado 17: Un hombre, junto con dos caballos, está arando la tierra. Tomando esto desde un enfoque psíquico o espiritual el campo indica el mundo o la Humanidad y, siendo el arado el primer instrumento que elabora la tierra para que pueda recibir el grano, así esta persona será el primero, el precursor, que preparará el camino para elevadas manifestaciones.

Grado 18: Un oficial montado en un hermoso caballo y empuñando la espada, observa desde lo alto de una colina. Este grado señala a un estratega capaz de organizar y dirigir a una multitud o a un ejército. Este signo permite dos explicaciones, la una mundana y la otra espiritual.

Grado 19: Un hombre yace sobre una cama sobre la que flota una nube gris oscura. Por otra parte, el dormitorio tiene un aspecto tétrico y mal iluminado ; en el fondo, a la distancia, se ve claridad. Esto se refiere a alguien que soportará un destino muy penoso durante su juventud, pero que luego disfrutará de salud y bienestar.

Grado 20: Un ángel tocando la trompeta. Señala a alguien que habrá de transmitir un importante mensaje a la Humanidad referente a relaciones sociales o espirituales entre las gentes. Un predicador, un orador o una persona de gran popularidad.

Grado 21: Un hombre que camina, en plena oscuridad, provisto de una vieja linterna en una de sus manos. Se refiere a alguien de marcada individualidad, muy conservador en sus inclinaciones, que experimentará muchos golpes en su destino. Sin embargo, acabará encontrando una salida para todas sus dificultades porque se verá guiado por un instinto divino. Se trata de alguien con una fe inquebrantable en las verdades religiosas aprendidas y practicadas a la manera de sus antepasados.

Grado 22: Un hombre, sentado ante una mesa, provisto de un cuchillo de trinchar, corta un gran trozo de asado. Alguien con especial inclinación por la buena mesa y la buena bebida. Un ser inofensivo y con suerte normal en relación con las cosas de todos los días.

Grado 23: Una nube de humo, ascendente, de enorme tamaño, que deja tras de sí una terrible llamarada. El fenómeno tiene las características de una explosión. Este grado es sutil y se refiere a acontecimientos repentinos, totalmente inesperados y generalmente desastrosos. Quien lo posea en el Ascendente deberá tomar grandes precauciones en todas sus empresas puesto que está en peligro de experimentar enormes pérdidas o quizá de una muerte trágica. No se trata de un destino seguro, pero siempre existe la tendencia a que los acontecimientos sigan el curso arriba señalado.

Grado 24: Persona con gran poder magnético. Un reformador, un dispensador de salud, un bienhechor. No puede ser descrito con palabras. La persona interesada poseerá grandes fuerzas magnéticas con las que contribuirá, durante toda su vida, a neutralizar o anular padecimientos de las gentes. Un reformador, un dispensador de salud, un bienhechor.

Grado 25: Un trigal muy extenso, numerosos segadores pero pocas gavillas. Se refiere a alguien que se propone una meta muy elevada y cuyos motivos son buenos, pero sus grandes esfuerzos habrán de reportarle proporcionalmente muy escasos frutos.

Grado 26: Un mástil muy alto en cuya extremidad ondea una bandera roja. Un agitador, un gran talento organizativo, un revolucionario.

Grado 27: Este es un grado oculto. (La persona tendrá un doble o acompañante espiritual). La persona con este grado en el Ascendente será seguramente poseída por extrañas influencias. Tendrá un doble, o acompañante espiritual, y se verá dominada por obsesiones cuya naturaleza dependerá del carácter de dicha persona.

Grado 28: Un triángulo provisto de un orificio circular en su centro. Una persona de naturaleza buena y amistosa, con mucho talento, pero sin la capacidad para concluir acabadamente las cosas a causa de cierto defecto físico o espiritual. Posee inclinaciones secretas con objetivos equivocados y éste es el motivo por el cual fracasan todas sus otras buenas acciones.

Grado 29: Un reloj antiguo. Se refiere a una persona de costumbres metódicas, un individuo que da a los detalles una especial importancia, que cumple rigurosamente con todas las reglamentaciones y respeta mucho la disciplina, pero que carece de capacidad creadora y que no tendrá jamás iniciativa. No obstante, si le dan una orden o le proponen un plan, esta persona lo seguirá y cumplirá admirablemente bien. Se trata de una inteligencia verdaderamente mecánica.

Grado 30: Dos hombres tratando de dominar a un toro enfurecido al que mantienen sujeto por los cuernos mediante una cuerda. Se refiere a una persona muy terca, cuyas pasiones son intensas y que solo desea hacer su voluntad. Este grado tiene simpatía por el signo de Tauro.